

Průvodce pacienta

Příručka pro hospitalizované
pacienty

**Rehabilitační
klinika
(RHK)**



Jihlavská 20, 625 00 Brno

Pavilon G, 2. NP

Pavilon D1, 1. NP

Pavilon F, 1. a 2. NP

Pavilon P

Obsah

O klinice	3
Struktura pracoviště	5
Domácí řád	7
Práva pacienta	17
Povinnosti pacienta	18
Služby v areálu Bohunice	19
Plán areálu Bohunice	23
Přehled pavilonů	24
Ostatní	25
Společné organizace	26
Sponzorské dary, naše nadace	28



O klinice

Vážení pacienti,

vítáme Vás na Rehabilitační klinice Fakultní nemocnice Brno. Vážíme si toho, že jste se se svými zdravotními potížemi obrátili právě na nás. Na následujících stránkách bychom Vás chtěli provést naší klinikou, přiblížit její chod a spektrum námi poskytovaných služeb. Doufáme, že tyto informace Vám usnadní pobyt v našem zdravotnickém zařízení a zmírní Vaše obavy během hospitalizace.

Naše poslání

Posláním Rehabilitační kliniky FN Brno je poskytovat specializovanou rehabilitační péči v přímé návaznosti na ostatní klinická pracoviště FN Brno, a to jak pro dospělé pacienty hospitalizované v rámci celé FN Brno, tak pro pacienty vyžadující akutní či úzce specializovanou ambulantní fyzioterapii. Zaměřujeme se na léčbu akutních chirurgických i poúrazových stavů, gynekologických, psychosomatických, interních a neurologických diagnóz či jiných specifických poruch a onemocnění, jež jsou léčeny v rámci jiných klinik FN Brno.

Naše zaměření

Rehabilitační klinika zajišťuje komplexní léčebnou rehabilitaci s návazností na ostatní medicínské obory Fakultní nemocnice Brno. Jde zejména o terapii časných pooperačních a posttraumatických stavů a terapii pacientů s neurologickým onemocněním. Cílem je optimalizovat funkční schopnosti pacienta, naučit ho správně používat rehabilitační a kompenzační pomůcky a pomoci mu navrátit se k běžným aktivitám každodenního života.

Ambulantní část zajišťuje diagnostiku a terapii pacientů se širokým spektrem onemocnění, jejichž aktuální stav však nevyžaduje hospitalizaci.

Naše hodnoty

- Péče o člověka v jeho celistvosti – fyzické, psychosociální a duchovní dimenzi
- Kvalitní lékařská, ošetrovatelská a fyzioterapeutická péče
- Bezpečná péče o pacienty
- Úcta k pacientům
- Individuální přístup
- Kreativita
- Dobré mezilidské vztahy



Výukové pracoviště

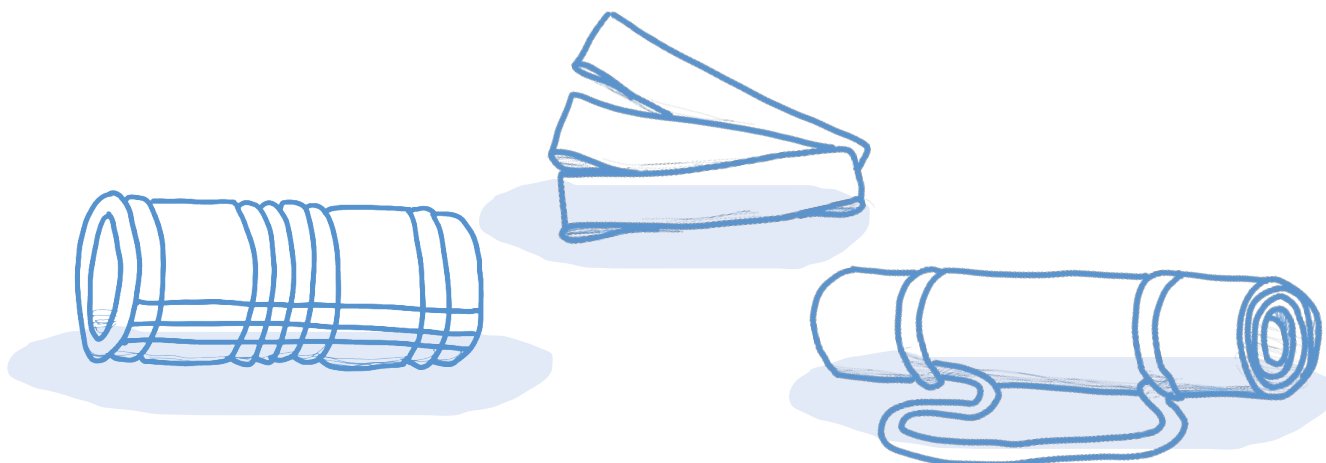
Rehabilitační klinika je významně provázána s výukovým pracovištěm Katedry fyzioterapie a rehabilitace Lékařské fakulty Masarykovy univerzity, kde se podílíme na výuce studentů fyzioterapie.

V oblasti výzkumu se převážně zaměřujeme na využití a praktickou proveditelnost telerehabilitace u chronických interních a onkologických diagnóz.

Dlouhodobě a systematicky podporujeme a vychováváme nelékařské zdravotnické profese.

Vedení kliniky – kontakty

Přednosta	T: 532 231 287
Primář	T: 532 233 545
Vrchní sestra	T: 532 233 441
Vedoucí fyzioterapeut	T: 532 233 442
Sekretariát primáře	T: 532 233 544



Struktura pracoviště

Lůžková část

Oddělení A

Nachází se v pavilonu F, 1. NP

Telefonický kontakt: **532 233 186**

Pracoviště disponuje 19 standardními lůžky

Oddělení B

Nachází se v pavilonu F, 1. NP

Telefonický kontakt: **532 233 187**

Pracoviště disponuje 22 standardními lůžky

Oddělení C

Nachází se v pavilonu F, 2. NP

Telefonický kontakt: **532 232 212**

Pracoviště disponuje 22 standardními lůžky. K dispozici je 1 nadstandardní pokoj

Ambulanti část

Pavilon D1, G, P

Ordinační doba ambulance (lékaři): **po–pá 7.00–15.30 hod.**

Objednávání k lékaři Rehabilitační kliniky

Telefonický kontakt: **532 233 260**

Ordinační doba ambulance (fyzioterapeuti): **po–čt 6.30–17.00 hod., pá 6.30–15.00 hod.**

Objednávání fyzioterapie, masáží

Telefonický kontakt: **532 232 006**

Specializované poradny lékařů

Poradna pro terapii poruch pánevního dna

Poradna pro pacienty s hemofilii

Specializované ambulance fyzioterapie

Centrum specializované fyzioterapie pro vybrané stavy v gynekologii a porodnictví

Ambulance fyzioterapie pod neuromuskulárním centrem

Ambulance kardiiovaskulární rehabilitace

Ambulance respirační fyzioterapie

Ambulance pro gastroezofageální reflux

Ambulance fyzioterapie temporomandibulárního kloubu

Ambulance psychosomatické fyzioterapie

Ambulance pro rehabilitaci ruky

Detašovaná pracoviště fyzioterapie

Kliniky a oddělení NBP – Pracoviště Bohunice a Porodnice

Domácí řád

Denní režim

Základní rozvrh denních činností je na našem pracovišti upraven obecně takto:

Časové rozmezí	Denní činnosti
6.00	podávání léků se stanoveným časovým intervalem
6.30–7.00	buzení pacientů
6.30–7.30	ranní toaleta, úprava lůžek, odběry krve a jiného biologického materiálu
7.00–15.30	realizace fyzio/ergoterapeutických činností dle ordinací lékařů
7.00–7.30	snídaně
7.15–8.00	podávání ranních léků, měření krevního tlaku, pulsů
8.30–9.30	malá lékařská vizita s ošetřujícím personálem
8.00–12.00	léčebné/vyšetřovací/ošetřovací úkony, příjmy a propouštění pacientů, plnění ordinací lékařů
11.30–12.00	oběd
11.30–12.30	podávání poledních léků
11.30–12.30	odpolední klid
14.30–15.00	svačina
14.00–18.00	návštěvy pacientů
17.00–17.30	večeře
17.00–18.15	podávání večerních léků
17.30–19.00	večerní toaleta
19.00–20.00	večerní vizita se službu konající lékařem
21.00–22.00	II. večeře pro diabetiky, podávání léků ordinovaných na noc
22.00–6.30	noční klid

Kdo o Vás během hospitalizace pečuje

Po dobu Vašeho pobytu na Rehabilitační klinice o Vás pečuje tým zdravotníků vedený ošetřujícím lékařem. V závažných věcech máte právo obrátit se na primáře kliniky nebo na jeho zástupce v případě jeho nepřítomnosti.

V odpoledních a nočních hodinách a o víkendu o Vás bude pečovat služba konající lékař.

Ošetrovatelskou péčí jsou pověřeny všeobecné sestry, praktické sestry a sanitáři se specializací v oboru.

Fyzioterapii a v případě potřeby i ergoterapii zajišťují zkušení fyzioterapeuti a ergoterapeuti.

Léčba

Při přijetí Vás ošetřující lékař seznámí s plánem léčby. Dále Vás bude průběžně informovat o výsledcích jednotlivých vyšetření a dalších postupech léčby. Neváhejte se na něj obrátit s jakýmkoli dotazy týkajícími se terapie na RHK. Ošetřující lékař je zodpovědný za Vaši léčbu po celou dobu Vaší hospitalizace na RHK, dbejte jeho rad a pokynů.

Zaručujeme Vám naprostou důvěrnost a ochranu všech údajů o Vaší osobě. K léčbě bude přistupováno s veškerou diskrétností a s maximálními ohledy na Vaše soukromí!

Informovaný souhlas

Informovaný souhlas je vyjádřením Vašeho svobodného rozhodnutí zejména ke složitějším zákrokům nebo odmítnutí navrženého způsobu léčby. Tento doklad je součástí zdravotnické dokumentace.

Váš ošetřující lékař je povinen Vás seznámit se všemi potřebnými informacemi o Vašem zdravotním stavu i o všech léčebných alternativách tak, abyste se před zahájením každého vyšetřovacího, operačního a léčebného výkonu mohl/a rozhodnout, zda s ním souhlasíte.

Lékařské vizity

Vizity neboli návštěvy zdravotnického týmu u lůžka pacienta jsou nedílnou součástí Vaší léčby. Vzhledem ke své vážnosti probíhají se vzájemnou úctou a respektem pacienta i lékaře.

Malá vizita

- Probíhá denně v době od 8.30 do 9.30 hodin.
- Účastní se ošetřující lékař a staniční sestra, popřípadě ošetřující sestra.
- Hlavní náplní je pravidelná lékařská prohlídka a podrobné informování pacienta o jeho zdravotním stavu a výsledcích léčby.



Velká vizita

Velká vizita je pro Vás důležitým okamžikem, kdy se rozhoduje o dalším postupu a strategii Vaší léčby. Tým odborníků na ní zhodnotí Váš zdravotní stav a v případě potřeby upraví terapii podle aktuálního vývoje.

- Probíhá mezi 8.00 a 10.00 hodinou vždy ve středu.
- Je vedena primářem RHK nebo jím pověřeným zástupcem.

Večerní vizita

- Je prováděna denně obvykle mezi 19. a 20. hodinou službu konajícím lékařem za přítomnosti ošetřujících sester.
- Doba večerní vizity může být ovlivněna neodkladnou činností službu konajícího lékaře.

V této době se zdržujte na pokoji!

Ošetrovatelská péče

Za ošetrovatelskou péči odpovídá odborně školený ošetrovatelský personál pod vedením staniční sestry, která Vám je nápomocna při řešení jakýchkoli situací.

V případě závažnějších připomínek k ošetrovatelské péči nebo provozním záležitostem kliniky je možné se obrátit na vrchní sestru.

Fyzioterapeutická péče

Za fyzioterapeutickou péči odpovídá tým odborných fyzioterapeutů pod vedením úsekových fyzioterapeutů.

V případě závažnějších připomínek k fyzioterapeutické péči je možné se obrátit na vedoucího fyzioterapeuta.

V rámci poskytovaných služeb Vám nabízíme možnost dokoupit si služby jako individuální fyzioterapii, masáže (částečné či celotělové) a další, které nejsou hrazeny z veřejného zdravotního pojištění - viz www.fnbrno.cz/areal-bohunice/rehabilitacni-klinika/placene-sluzby/k1638.

Seznam služeb a ceník najdete také ve složce s informacemi na Vašem pokoji.

V případě zájmu, prosím, kontaktujte svého fyzioterapeuta. Rád Vám poskytne potřebné informace.

Skupinový nácvik relaxačních metod

Při hospitalizaci na RHK je možnost skupinového nácviku relaxačních metod pod vedením psychologa. Co to jsou relaxace? Jedná se o psychologické metody, které mohou pomoci zklidnit mysl, prohloubit uvolnění těla a přispět k duševní pohodě. Tělo a mysl nejsou dvě oddělené jednotky – vzájemně se ovlivňují, a proto i psychická kondice hraje roli při rekonvalescenci. Při nácviku relaxací se pracuje zejména s dechem, pozorností a vědomým přístupem k sobě samému.

V případě zájmu o nácvik relaxací kontaktujte svého fyzioterapeuta.

Informace o zdravotním stavu

Informace o Vašem zdravotním stavu podává ošetřující lékař pouze Vámi určeným osobám, a to v rozsahu, který si stanovíte. **Informace jsou podávány v době návštěv od 14.00 do 15.00 hod.**, v závažných případech i mimo tuto dobu.

Telefonicky se informace nepodávají!

Edukace pacienta a rodinných příslušníků

Pokud máte zájem o poučení, jak zajistit péči o Vás v domácím prostředí po propuštění z RHK, např. v oblasti polohování, vertikalizace, cvičení apod., jsou Vám a Vaším rodinným příslušníkům k dispozici naši fyzioterapeuti, kteří Vám ochotně vše vysvětlí.

Oddělení A + B: individuálně dle domluvy **pondělí 15.00–17.00 hodin**

Oddělení C: **pondělí a středa 15.30–17.30 hodin**

Pokud máte zájem o edukaci v oblasti ošetrovatelské péče, např. aplikaci některých léčivých přípravků, ošetřování chronických ran, prevenci dekubitů, zapůjčení ortopedických pomůcek apod., můžete se obrátit na staniční sestru oddělení **v pracovních dnech ve 12.00–13.30 hodin**.

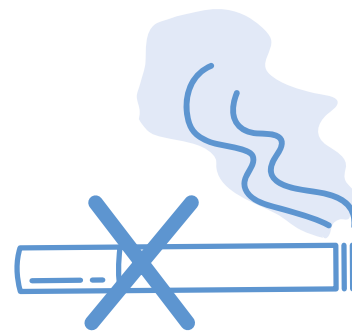
Návštěvní doba

Každý pacient má právo na návštěvu, neboť přítomnost blízkého člověka má příznivý vliv na léčebnou a ošetrovatelskou péči.

Návštěvní doba v nemocnici je denně 14.00–18.00 hod. Výjimečně jsou návštěvy možné i mimo stanovenou dobu – po dohodě s ošetřujícím personálem.

Vzhledem k možnosti nákazy nemohou pacienti navštěvovat osoby, které trpí nakažlivou chorobou, i když jde o lehké onemocnění (nachlazení, rýma, občasný kašel a jiné).

Z důvodu epidemie může ředitel nemocnice návštěvy dočasně zakázat.



Pokyny pro návštěvy

- Na standardních odděleních se nevyžaduje přezouvání ani používání ochranných pomůcek.
- Požádejte své příbuzné a známé, aby se chovali při návštěvách ohleduplně a nesedali si na nemocniční lůžka.
- Dohodněte si také rozumný počet návštěvníků.
- Řekněte svým návštěvám, aby nenosily zejména:
 - květiny v květináčích ani řezané květiny či jiné předměty a věci, které by mohly být zdrojem infekce,
 - větší množství ovoce a potravin, které rychle podléhají zkáze, cenné věci.
- V případě léčebných a ošetrovatelských úkonů může být Vaše návštěva požádána, aby opustila pokoj.
- Návštěvy by měly respektovat případná upozornění či omezení ze strany personálu, která jsou v zájmu pacienta.
- Návštěvy je možné přijímat přímo na pokoji.

Povolené vycházky

Pokud máte ošetřujícím lékařem povoleny vycházky, dodržujte dobu (**15.00–17.00 hodin**, po ukončení procedur) i prostor k tomu určený. K vycházkám do nemocničního areálu se, prosím, přezouvejte.

V odůvodněných případech je možné požádat o propustku. O propustce z ústavního léčení rozhoduje primář kliniky, jeho zástupce nebo vedoucí lékař oddělení. Propustka je vystavována na vlastní zodpovědnost proti podpisu.

Při čerpání propustky ztrácíte nárok na dopravu sanitkou při propuštění.

Každé vzdání se mimo lůžkové oddělení vždy ohlaste staniční nebo službu mající sestře. Areál nemocnice není dovoleno opouštět!

Užívání návykových látek

Kouření je všeobecně považováno za rizikový faktor při vzniku mnoha onemocnění. V nemocnici, jejímž posláním je prevence a léčba nemocí a také výchova ke zdravému způsobu života, uplatňujeme přísný zákaz kouření v celém areálu nemocnice (mimo vyhrazená stanoviště). Prosíme Vás, abyste tento zákaz respektovali.

V celém areálu nemocnice platí zákaz kouření, taktéž není dovoleno požívání alkoholických nápojů a jiných omamných látek!

Ničím nerušené prostředí

Klid, ticho a nerušený spánek jsou velkými pomocníky při léčení. Proto Vás prosíme, **abyste byli ohleduplní vůči sobě navzájem** a nerušili ostatní nemocné. Upozorněte na nutnost dodržování ticha též své rodinné příslušníky. Dodržujte, prosím, odpolední a noční klid – mají také svůj terapeutický význam. V této době svůj mobilní telefon vypněte nebo nastavte do tichého režimu.

Po 20.30 hodině neopouštějte oddělení!

Užívání léků

Po dobu hospitalizace můžete užívat pouze léky, které Vám naordinoval ošetřující lékař na naší klinice. Pokud máte léky přinesené z domova a chcete je užívat, informujte o tom lékaře. Bude-li s těmito léky souhlasit, sepíše s Vámi formulář „Prohlášení pacienta o užívání vlastních léků po dobu hospitalizace“ a zařadí je do spektra léků, které Vám budou podávány během léčby.

Naordinované léky, které Vám bude ve stanovenou dobu podávat nelékařský zdravotnický pracovník (NLZP), užívejte přesně podle pokynů!

Péče o bolest

Bolest je subjektivní pocit a její vyjádření je vždy velmi individuální záležitostí. Naší snahou je poskytnout Vám – s ohledem na Vaše potřeby – maximální péči směřující k příznivému ovlivnění bolesti.

Vaše vyjádření o bolesti plně respektujeme. Účinnost léků proti bolesti hodnotíme do jedné hodiny po podání. Veškeré informace o Vaší bolesti dokumentujeme a předáváme v rámci ošetřujícího týmu. U bolestivých výkonů se Vás snažíme předem upozornit a eventuálně bolest medikamentózně zmírnit.

Stravování

Léčebná dieta je podstatnou součástí Vaší léčby, předepisuje ji ošetřující lékař a její skladbu sestavují naše nutriční terapeutky.

Stav Vaší výživy je u nás sledován prostřednictvím nutričního záznamu, který je s Vámi sepsán při přijetí. Jsou hodnoceny Vaše váhové změny v posledních šesti měsících s přihlédnutím k nemoci a léčbě. Vyžaduje-li to Váš stav, přijdou za Vámi nutriční terapeutky, které po rozmluvě s Vámi a ošetřujícím lékařem doporučí vhodná dietní opatření.

U vybraných diet (racionální, jaterní a diabetická) máte možnost výběru stravy ze dvou variant. Strava je podávána na pokoji.

K uložení vlastních potravin slouží chladničky umístěné na chodbách oddělení.

Imobilním pacientům pomůže personál. Z hygienických důvodů není dovoleno vstupovat do kuchyňky.

Během své hospitalizace, prosím, nenarušujte dietní opatření!

Signalizační zařízení

U každého lůžka je pro Vás k dispozici dorozumivací zařízení v podobě tlačítka, jehož prostřednictvím si v případě potřeby můžete přivolat sestru. Po jeho stlačení se spustí zvukový signál doprovázený světelným znamením. Nouzový alarm je nainstalován v podobě spínače také na WC a v koupelnách.

Uložení osobních věcí a cenností

Osobní věci – k uložení oblečení a dalších osobních věcí je k dispozici na lůžkových odděleních A a B noční stolek a šatní skříň v tělocvičně nebo před pokojem, na lůžkové stanici C noční stolek a šatní skříň na pokoji.

Cennosti – máte-li u sebe větší peněžní obnos, doporučujeme Vám, abyste jej proti potvrzení předali k úschově do ústavní pokladny (depozitum), jinak nelze uplatnit náhradu případné ztráty. Menší finanční částku a cenné předměty můžete uložit na sekretariátu kliniky. Pracovní doba sekretariátu je od 7.00 do 15.30 hodin.

Vlastní elektronické přístroje (mobilní telefon, MP3 přehrávač, rádio, notebook aj.) můžete používat výhradně na vlastní odpovědnost – po podepsání příslušného prohlášení.

Za veškeré své osobní věci, finance a cennosti, které máte u sebe na pokoji, nesete plnou odpovědnost, a to i v případě náhlého zhoršení zdravotního stavu!

Pokud odcházíte z pokoje poslední a na pokoji delší dobu nikdo nebude, požádejte personál o uzamčení pokoje!

Hygiena v nemocnici

Čistota prostředí zdravotnického zařízení představuje významnou prevenci vedoucí ke snížení výskytu infekcí získaných během pobytu v nemocnici. Mytí a dezinfekce rukou představují hlavní nástroj k omezení tohoto rizika.

V prostorách FN Brno jsou tzv. stanoviště zdraví – jedná se o místa s dávkovači alkoholových dezinfekčních prostředků na ruce. Další jsou u vstupů na oddělení i na pokojích pacientů. Tyto prostředky mají schopnost ničit mikroorganismy na ruce během několika sekund. Dodržujte, prosím, při svém pobytu hygienu rukou podle informačního materiálu na oddělení.

Myjte si ruce pokaždé:

- před jídlem,
- po použití toalety,
- po kontaktu s ostatními pacienty.

Pokud jste upoutáni na lůžko, požádejte personál, aby Vám umožnil mytí rukou. Na nutnost dezinfekce rukou upozorněte i své návštěvy.



Své lůžko udržujte v čistotě, nelehejte a nesedejte na lůžko v šatech nebo v obuvi. Výměna ložního prádla se provádí dle individuálních potřeb, minimálně 1x týdně. Požádejte personál o výměnu, kdykoli dojde ke znečištění lůžkovin biologickým materiálem (krev, moč atp.). Noční prádlo a domácí obuv je možné používat vlastní, v případě potřeby Vám nemocniční prádlo zapůjčíme.

Odpad odhazujte, prosím, vždy jen do určených nádob. Udržujte, prosím, čistotu a pořádek na pokojích, na chodbách, na WC i v koupelnách. Pokud zjistíte jakoukoliv závadu, informujte, prosím, staniční sestru nebo službu mající NLZP (nelékařský zdravotnický personál), kteří zajistí nápravu.

Z důvodu zajištění nočního klidu, používejte, prosím, koupelnu od 6.30 do 21.30 hodin!

Televizní automaty

Na pokojích máte ke zpříjemnění svého pobytu televizory, které nejsou majetkem nemocnice, ale dodavatelské firmy. V případě poruchy či dotazu na obsluhu se proto, prosím, neobracejte na personál, ale kontaktujte poruchovou linku na telefonním čísle uvedeném na automatu.

Televizní vysílání se spustí vhozením mincí 20, 10 nebo 2×5 Kč. 90 min. provozu = 10 Kč.

Akceptované mince jsou 5, 10, 20 Kč. Papírové bankovky za mince můžete směnit v měničce mincí u vchodu do pavilonu F.

Doporučujeme vhadzovat mince po menších částkách. Přerušení dodávky elektrické energie nebo vytažení zástrčky ze zdroje elektrické energie způsobí vymazání času. V tomto případě se nejedná o poruchu a provozovatel za tuto ztrátu nezodpovídá. Podrobný návod k použití je k dispozici na televizním automatu.

Televizor, pokud neruší spolupacienty, je možné ponechat v provozu pouze do 22.00 hod!

Při vizitách a podávání léků, prosím, ztlumte zvuk televizoru, vypněte radiopřijímače a notebooky!

Donáška vlastních televizních přijímačů není dovolena.

Poskytování spirituální péče

Fakultní nemocnice Brno ve spolupráci s Biskupstvím brněnským nabízí pacientům duchovní službu v nemocnici. Tato služba pacientům přináší:

- možnost účasti na římskokatolické bohoslužbě v nemocniční kapli:
 - **ve středu v 16.00 hodin,**
 - **v neděli v 9.30 hodin,**
- neomezený vstup do nemocniční kaple ve 2. patře výškové budovy – vedle Centrální evidence pacientů,
- příležitost k osobnímu setkání s katolickým knězem či duchovním z jiné církve vysluhování svátosti – na Vaše přání Vám návštěvu duchovního zajistí ošetřující personál,
- návštěvu pastorační asistentky u lůžka – rozhovor, modlitba, eucharistie.

Kontaktní osoby pro spirituální péči

Katolický kněz – nepřetržitá telefonní služba: 602 582 459

Pastorační asistentka – telefonický kontakt: 739 389 188

Kontakty na jiné církve a náboženské obce naleznete na nástěnce na oddělení. K zapůjčení je Bible na pracovně sester.

Propuštění z nemocniční péče

Termín propuštění Vám sdělí ošetřující lékař, vyhotoví Vám propouštěcí zprávu a poučí Vás o dalším léčebném průběhu. Propouštěcí zprávu Vám s doporučeními, léky na následující tři dny, nebo recepty na léky, předá staniční sestra v den propuštění. V případě potřeby můžete požádat o pomoc z oblasti sociálních služeb a služeb domácí péče. Kontakt se sociální pracovníci Vám zprostředkuje staniční sestra. Pro zajištění kontinuity Vaší léčebné péče je zapotřebí, abyste se do tří dnů od propuštění ohlásil/a u svého praktického lékaře a u doporučených odborných lékařů k dalšímu sledování.

Na převoz transportní sanitní službou máte nárok jen v případě snížené pohyblivosti a s ohledem na pohybový režim, o čemž rozhodne ošetřující lékař.

Převoz sanitní službou hradí zdravotní pojišťovna pouze do nejbližšího zdravotnického zařízení, které poskytuje daný typ péče. Rozdíl si hradí pacient sám!

Předčasné propuštění z nemocniční péče

Předčasně můžete být propuštěni z nemocniční péče pouze na základě svého přání, v případě závažného zdravotního stavu vyžadujícího hospitalizaci po sepsání písemné žádosti (tzv. negativního reversu), nebo při nedodržování léčebného režimu.

Propuštění na revers není možné při onemocnění infekční chorobou nebo jinou závažnou chorobou ohrožující samotnou osobu nebo její okolí, u nichž je zákonem stanoveno povinné léčení.

Svévolné opuštění nemocnice je považováno za porušení léčebného procesu a hospitalizace bude ukončena!

Hospitalizační účet

Máte možnost za poplatek zažádat o vystavení hospitalizačního účtu (přehled nákladů za Vaši hospitalizaci). Bližší informace získáte u staniční sestry nebo sekretářky kliniky. Rovněž další administrativní úkony, které žádáte mimo Váš léčebný režim, jsou prováděny za úhradu dle platného ceníku nemocnice.

Vyjádření spokojenosti pacientů

Naší snahou je, abyste se u nás cítili co nejlépe a byli se vším maximálně spokojeni. Uvítáme Vaše názory, zkušenosti či připomínky, které pro nás budou inspirací ke zlepšování kvality poskytovaných služeb.

Přestože se tým všech pracovníků naší kliniky snaží o to, aby Váš pobyt zde vedl k co nejúčinnější léčbě Vaší nemoci a byl pro Vás co možná nejsnesitelnější, nelze za všech okolností zabránit vzniku případných nedorozumění.

Svá přání, popřípadě stížnosti a připomínky, můžete projednat s primářem kliniky, jeho zástupcem, vrchní sestrou nebo vedoucím fyzioterapeutem, event. předložit písemně řediteli nemocnice.

Dotazník spokojenosti pacientů, který máte možnost vyplnit, je k dispozici na požádání u staniční nebo ošetřující sestry. Najdete ho také na internetu (www.fnbrno.cz → Pro pacienty a návštěvníky → Dotazník spokojenosti). Děkujeme předem za jeho vyplnění. Dotazníky v papírové podobě vhodte, prosím, do schránky umístěné v hale návštěv ve 3. NP pavilonu F nebo na chodbě ambulance RHK v pavilonu D1.



Práva pacienta

- Pacient má právo na ohleduplnou odbornou zdravotnickou péči prováděnou s porozuměním kvalifikovanými odborníky.
- Pacient má právo znát jméno lékaře a dalších zdravotnických pracovníků, kteří ho ošetřují. Má právo žádat soukromí a služby přiměřené možnostem ústavu, jakož i možnostem denně se stýkat s členy své rodiny či s přáteli. Takový způsob omezení návštěv (tzv. kontinuální) může být proveden pouze ze závažných důvodů.
- Pacient má právo získat od svého lékaře údaje potřebné k tomu, aby mohl před zahájením každého dalšího nového diagnostického a terapeutického postupu zaslíbeně rozhodnout, zda s ním souhlasí. Vyjma případů akutního ohrožení má být informován o případných rizicích, která jsou s uvedeným postupem spojena. Pokud existuje více alternativních postupů nebo pokud pacient vyžaduje informace o léčebných alternativách, má na seznámení s nimi právo. Má rovněž právo znát jména osob, které se jich zúčastní.
- Pacient má v rozsahu, který povoluje zákon, právo odmítnout léčbu a má být současně informován o zdravotních důsledcích svého rozhodnutí.
- V průběhu ambulantního i nemocničního vyšetření, ošetření i léčby má nemocný právo na to, aby byly v souvislosti s programem léčby brány maximální ohledy na jeho soukromí a stud. Rozbory jeho případu, konzultace vyšetření a léčba jsou věcí důvěrnou a musí být prováděny diskrétně. Přítomnost osob, které se léčby přímo neúčastní, musí odsouhlasit nemocný, a to i ve fakultních zařízeních, pokud si tyto osoby nemocný sám nevybral.
- Pacient má právo očekávat, že veškeré zprávy a záznamy, které se týkají jeho léčby, jsou považovány za důvěrné. Ochrana informací o nemocném musí být zajištěna i v případech počítačového zpracování.
- Pacient má právo očekávat, že nemocnice musí podle svých možností přiměřeným způsobem vyhovět pacientovým žádostem o poskytování péče v míře odpovídající povaze onemocnění. Je-li to nutné, může být pacient předán jinému léčebnému ústavu, případně tam převezen poté, když mu bylo poskytnuto úplné zdůvodnění a informace o nezbytnosti tohoto předání a ostatních, které existují.
- Pacient má právo očekávat, že jeho léčba bude vedena s přiměřenou kontinuitou. Má právo vědět předem, jací lékaři, v jakých ordinačních hodinách a na jakém místě jsou mu k dispozici. Po propuštění má právo očekávat, že nemocnice určí postup, jímž bude jeho lékař pokračovat v informování o tom, jaká bude jeho další péče.
- Pacient má právo na podrobné a jemu srozumitelné vysvětlení v případě, že se lékař rozhodl k nesterapeutickému postupu či experimentu. Písemný vědomý souhlas nemocného je podmínkou k zahájení neterapeutického i terapeutického výzkumu. Pacient může kdykoli, a to i bez uvedení důvodů, z experimentu odstoupit.
- Nemocný v závěru života má právo na citlivou péči všech zdravotníků, kteří musí respektovat jeho přání, pokud tato nejsou v rozporu s platnými zákony.
- Pacient má právo a povinnost řídit se platným řádem zdravotnické instituce, kde se léčí (tzv. Nemocniční řád). Pacient bude mít právo kontrolovat svůj účet a vyžadovat odůvodnění jeho položek bez ohledu na to, kým je účet placen.

Povinnosti pacienta

- Pacient je povinen se prokazovat platným průkazem pojištěnce.
- Pacient je povinen jednat důstojně se zdravotnickým personálem.
- Pacient je povinen v zájmu úspěšné léčby sdělovat lékařům a sestrám všechny potřebné informace a poskytnout jim výsledky předchozích vyšetření.
- Pacient je povinen respektovat všechna opatření směřující k uzdravení, především léčebný, dietní a rehabilitační režim, a zachovávat doporučenou životosprávu vyplývající z jeho léčebného programu.
- Pacient je povinen dodržovat domácí řád nemocnice a hygienicko-epidemiologická pravidla (dle poučení personálu si dezinfikovat ruce...), event. dodržovat ochranný izolační režim.
- Pacient je povinen akceptovat zákaz kouření (mimo povolená stanoviště) a požívání alkoholických a jiných návykových látek v celém areálu nemocnice.
- Pacient je po náležitém poučení personálem povinen nosit přidělený bílý identifikační náramek se jménem, pracovištěm a identifikačním kódem. Je mu také vysvětlen systém přidělených značek na náramku:
 - barva **ZELENÁ** – riziko pádu,
 - barva **ČERVENÁ** – pacient má v anamnéze alergii – riziko alergické reakce,
 - barva **ŽLUTÁ** – diabetik,
 - barva **MODRÁ** – riziko vzniku / nebo již vzniklý dekubit.
- Pacient je povinen uhradit stanovené poplatky související s pobytem na klinice dle platných ceníků FN Brno.



Služby v areálu Bohunice

Parkování

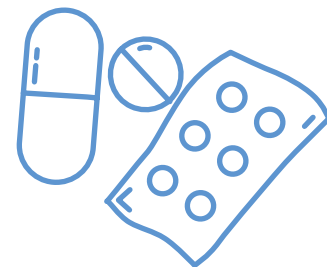
- Pacienti a návštěvníci mohou využít prioritně odstavných ploch v okolí nemocnice nebo placené parkoviště Netroufalky s 292 místy (z toho 38 míst pro držitele průkazu ZTP a ZTP/P).
- **Parkovné je 30 Kč/hodina (i započatá).**
- **Vjezd pacientům, držitelům průkazu ZTP či ZTP/P** (s řádně označenými vozidly parkovacím průkazem) je za účelem vyšetření do vnitřního areálu **umožněn bezplatně.**
- Pacienti, kteří vjíždí do vnitřního areálu FN Brno Bohunice a jdou na vyšetření, hradí parkovné. To je stanoveno na **50 Kč/2 hodiny (i započaté)**. Platí se při odjezdu.
- Ostatní návštěvníci (např. dovoz a odvoz pacienta, jednání apod.) hradí parkovné, které je v tomto případě stanoveno ve výši **50 Kč/hodina** (i za každou započatou). Při odjezdu z areálu do 30 minut se parkovné neplatí.
- Návštěvy hospitalizovaných pacientů mohou parkovat v areálu (v době návštěv 14.00–18.00 hodin) za úhradu **jednorázového poplatku ve výši 50 Kč.**
- V areálu FN Brno lze odstavit vozidlo dlouhodobě z důvodu hospitalizace, a to dle aktuálního ceníku, **za jednorázovou úhradu (parkovné) 400 Kč.** Při příjezdu oznámí pacient na vrátnici tuto skutečnost (uvede kliniku, na které bude hospitalizován) a uhradí částku proti daňovému dokladu. Vozidlo pak odstaví na odstavném parkovišti „U“, kam jej vrátný nasměruje.
- **Dárce krve** má možnost, v případě obsazeného hlavního parkoviště na ul. Netroufalky, zajet po příjezdové komunikaci až k budově vrátnice (u začátku pěší zóny, poblíž vstupu na TTO) a po domluvě s vrátným vozidlo odstavit zde.
- Pacienti i návštěvníci jsou povinni parkovat jen na vyhrazených místech a dbát pokynů vrátných či ostrahy FN Brno.
- Na všech vrátnicích areálu Bohunice je možná platba parkovného také bezhotovostně platební kartou.

Průchod a průjezd do areálu nemocnice pro veřejnost

Vrátnice Jihlavská	v pracovních dnech 6.00–18.00 hod. víkendy a svátky 14.00–18.00 hod. (jen průchod)
Vrátnice Netroufalky (jen průchod)	v pracovních dnech 6.00–19.00 hod. víkendy a svátky 14.00–18.00 hod.
Vrátnice čistá (výjezd sanitek do ulice Netroufalky)	nonstop v pracovních dnech 5.00–20.00 hod. víkendy a svátky 5.00–18.30 hod.
Vrátnice hospodářská (do ulice Kamenice)	denně 6.00–19.00 hod. , průjezd jen do 18.00 hod.
Branky před DTC (pavilon X)	pondělí a pátek 5.30–17.15 hod. úterý, středa, čtvrtek 5.30–18.45 hod.

Služby FN Brno

Informace	Pavilon L, přízemí
Centrální evidence pacientů	Pavilon L, 2. NP
Pokladna	Pavilon L, 2. NP
Regulační poplatky	Pavilon L, přízemí a 2. NP – pokladna Centrální evidence pacientů; pavilon I1, přízemí
Automat (rozměňovač)	Pavilon L, přízemí; pavilon I1, přízemí; pavilon F, přízemí (u vstupu)
Nemocniční kaple	Pavilon L, 2. NP (v blízkosti Centrální evidence pacientů)
Wi-Fi: FNBrno.Pacient	Připojení ZDARMA na všech pracovištích
Family Point	Pavilon L, 3. NP; pavilon X, přízemí (za lékárnou)
Ubytovna Netroufalky	V těsné blízkosti nemocnice s kapacitou 308 lůžek Informace o počtu volných míst získáte na telefonním čísle 532 232 007 nebo emailu polacek.zdenek@fnbrno.cz Ceník je uveden na webu www.fnbrno.cz/sluzby-v-arealu/t2332



Lékárna

Lékárna v pavilonu L, přízemí	Otevřeno: v pracovní dny 7.00–20.00 hod. víkendy a svátky 8.00–18.00 hod. , přestávka 12.00–12.30 hod. telefonický kontakt: 532 232 438
Lékárna v pavilonu X, přízemí	Otevřeno: v pracovní dny 7.15–17.00 hod. telefonický kontakt: 532 232 119 / 532 232 120
Lékárna Jihlavská	Otevřeno: v pracovní dny 7.00–16.00 hod. telefonický kontakt: 532 232 170 / 532 232 434
Ambulance klinické farmacie, pavilon C, přízemí	Ordinační doba ambulance: čtvrtek 12.00–14.30 hod. , pouze objednaní pacienti telefonický kontakt: 532 232 150 , denně 12.00–14.00 hod.

Občerstvení

Bistro a potraviny	Pavilon L, 3. NP
Pojízdná kavárna	Podjezd pavilonu L
V rámci celého areálu jsou k dispozici automaty na chlazené nápoje i automaty na kávu a kusové zboží.	

Ostatní služby

Drogerie	Pavilon L, 3. NP
Bankomat	Pavilon L, přízemí
Poštovní schránka	Pavilon L, přízemí a před vjezdem do nemocnice z ulice Jihlavská
Optika	Pavilon L, 2. NP
Automat na špunty do uší	Pavilon L, přízemí

Stánky při vstupu z ulice Netroufalky

Pekařství	Kadeřnictví bez objednání
Kavárna	Optika
Kebab	Pojišťovna VZP, Pojišťovna MV ČR a ČPP
Prodej ovoce a zeleniny	Květinářství
Oříšky a sušené ovoce	Prodej textilu a oděvů
Tabák a tisk	



Plán areálu Bohunice



Areal nemocnice je rozdělen do barevných zón.

Žlutá zóna	Modrá zóna	Červená zóna	Zelená zóna	Provozní zóna
------------	------------	--------------	-------------	---------------

- | | | | | | | |
|--|--|--|---|---|--|--|
| <ul style="list-style-type: none"> Vstupy, vjezdy do areálu Vstupy do budovy Cesty pro pěší Cesty pro auta | <ul style="list-style-type: none"> Schody Závara, vrátnice | <ul style="list-style-type: none"> Parkoviště Zastávka MHD | <ul style="list-style-type: none"> Informace Lékarna Nízkoprahový urgentní příjem | <ul style="list-style-type: none"> Bankomat Občerstvení Kaple | <ul style="list-style-type: none"> Konferenční místnost Pokladna Centrální evidence pacientů | <ul style="list-style-type: none"> Family point Čerpací stanice Platební terminál na reg. poplatky |
|--|--|--|---|---|--|--|

Přehled pavilonů

Pavilon	Patro	Útvar
L	1. NP	Informace
	1. NP	Nízkoprahový urgentní příjem
	1. NP	Interní a neurologické ambulance
	1. NP	Koronární jednotka
	1. NP	Magnetická rezonance
	1. NP	Interní a neurologické akutní ambulance
	1. NP	Rentgen 1
	1. NP	Lékárna, Bankomat, Automat (rozměňovač)
	2. NP	Centrální operační sály
	2. NP	Rentgen 2
	2. NP	Anesteziologická ambulance
	2. NP	Centrální příjem a evidence pacientů, pokladna, podatelna, nemocniční kaple
	2. NP	Konferenční centrum – kinosál, Modrý salonek, Optika
	3. NP	Ředitelství FN Brno, Oddělení právních věcí
	3. NP	Centrální operační sály, CT
	3. NP	Family point, Bistro a potraviny
	5. NP	Klinika ortopedie a spondylochirurgie
5. NP	Klinika úrazové chirurgie	
6. NP	Klinika úrazové chirurgie	
6. NP	Chirurgická klinika	
6. NP	Interní hematologická a onkologická klinika	
7. NP	Chirurgická klinika	
8. NP	Klinika ortopedie a spondylochirurgie	
9. NP	Urologická klinika	
10. NP	Oddělení ORL	
10. NP	Klinika popálenin a plastické chirurgie	
11. NP	Neurochirurgická klinika	
12. NP	Neurologická klinika	
13. NP	Interní kardiologická klinika	
14. NP	Interní hematologická a onkologická klinika	
15. NP	Interní gastroenterologická klinika	
16. NP	Oční klinika	
17. NP	Klinika ústní, čelistní a obličejové chirurgie	
17. NP	Interní hematologická a onkologická klinika	

Pavilon	Patro	Útvar
X	1. PP	Gastroenterologie - ambulance
	1. PP	Diabetologie - ambulance
	1. PP	Endokrinologie - ambulance
	1. NP	Neurologie - ambulance
	1. NP	Gastroenterologie - ambulance
	1. NP	Příjmová a specializovaná ambulance
	1. NP	Lékárna, Family point
	2. NP	Kardiologie - ambulance
	3. NP	Ortopedie - ambulance
	3. NP	Neurochirurgie - ambulance
	3. NP	Popáleniny a plastická chirurgie - ambulance
	4. NP	Chirurgie - ambulance
	4. NP	Urologie - ambulance
	5. NP	Hematoonkologie - ambulance
	5. NP	Hematologie - ambulance

Pavilon	Útvar
A	Klinika nemocí plicních a tuberkulózy - oddělení C
	Pneumoonkologická ambulance + stacionář
B	Klinika infekčních chorob - ambulance, oddělení 1, JIP
C	Oddělení klinické mikrobiologie
	Ambulance pracovních lékařských služeb a praktických lékařů
	Alergologie
	Klinika infekčních chorob - oddělení 2 a 5
Dentum - zubní laboratoř	
D1	Rehabilitační klinika - ambulance 1
D2	Všeobecná interní klinika - ambulance, JIP
	Osteologická ambulance
	Obezitologická ambulance
E	Klinika nemocí plicních a tuberkulózy, ambulance, oddělení A a B, ventilační a spánkové centrum
	Rentgen
	Oddělení kontroly infekcí a nemocniční hygieny
	Všeobecná interní klinika - oddělení A, B, C

Pavilon	Útvar
F	Oddělení klinické mikrobiologie
	Klinika nemocí plicních a tuberkulózy - JIP
	Neuromuskulární centrum
	Rehabilitační klinika - oddělení A, B, C
	Všeobecná interní klinika - oddělení C
G	Dermatovenerologické oddělení
	Oddělení klinické psychologie
	Psychiatrická klinika
	Rehabilitační klinika - ambulance 2
CH	Oddělení léčebné výživy
	Oddělení léčby bolesti
	Chirurgická klinika - oddělení CH
	Úrazová a chirurgická ambulance
	Nutriční poradna
	Centrální operační sály I. a centrální sterilizace
	Interní hematologická a onkologická klinika
	Klinika popálenin a plastické chirurgie
	Oddělení klinické biochemie
	Ústav patologie
I1	Klinika ortopedie a spondylochirurgie (KOSCH) - JIP 1
	Angiolinka
I2	Spinální jednotka
	Klinika radiologie a nukleární medicíny – rentgen, ultrazvuk
	Transfúzní a tkáňové oddělení
J1	Klinika anesteziologie, resuscitace a intenzivní medicíny
	Sexuologické oddělení
	Sociálně-zdravotní oddělení
J3	Vzdělávací centrum
	Spánkové centrum - VIK
N	Klinika radiologie a nukleární medicíny – PET, denzitometrie
	Revmatologická ambulance
P	Rehabilitační klinika - specializovaná ambulance
Z	Endoskopické centrum
	Interní hematolog. a onkologická klinika - ambulance, stacionář
	Klinika gynekologie, porodnictví a neonatologie

Ostatní

Zásady bezpečnosti ve FN Brno

- Chovejte se tak, abyste svou činností neohrozili sebe ani ostatní.
- Dodržujte zákaz kouření a manipulace s ohněm mimo vyhrazená místa.
- Na viditelných místech jsou vyvěšeny požární poplachové směrnice a evakuační plány s vyznačenými únikovými cestami.
- V případě jakéhokoliv ohrožení se ihned obraťte na zdravotnický personál. Zachovejte, prosím, klid a rozvahu.
- Budete-li mít pohybové omezení, Vaše evakuace bude probíhat na lůžku nebo sedačce k tomu určenými výtahy.

Certifikáty a ocenění

FN Brno je držitelem certifikátu kvality a bezpečí, který potvrzuje, že nemocnice splnila požadavky akreditačních standardů a poskytuje kvalitní a bezpečnou péči dle zákona č. 372/2011 Sb., o zdravotních službách a podmínkách jejich poskytování a vyhlášky č. 102/2012 Sb., o hodnocení kvality a bezpečí lůžkové zdravotní péče.

Akreditační standardy kladou velký důraz na řízení rizik, především z hlediska bezpečnosti pacientů, a to jak v oblasti fyzické bezpečnosti, tak bezpečnosti v oblasti medicínské, ale také ochranu životního prostředí, bezpečnost a ochranu zdraví při práci a bezpečnost informací. Hodnocení auditorů potvrzuje vysoce profesně odváděnou medicínskou i podpůrnou činnost a neustálé zlepšování její kvality ve prospěch pacientů FN Brno.

Další rozvoj oblasti řízení kvality ve FN Brno se soustřeďuje na udržování a rozvoj stávajících systémů s hlavním důrazem na bezpečnost klientů, ale i zaměstnanců a návštěvníků nemocnice, na ochranu životního prostředí a bezpečnost informací.



Společné organizace

Sociálně-zdravotní oddělení

Pracovnice Sociálně-zdravotního oddělení jsou připraveny Vám pomoci s řešením tíživé rodinné či sociální situace v úzké spolupráci s multidisciplinárním zdravotnickým týmem.

Neurokognitivní trénink

Jako jediné zdravotnické zařízení v ČR nabízí FN Brno svým pacientům neurokognitivní rehabilitaci. Díky spolupráci Oddělení klinické psychologie FN Brno a Fakulty sociálních studií Masarykovy univerzity mohou využívat neurokognitivní trénink jak ambulantní pacienti FN Brno, tak i ti dlouhodobě hospitalizovaní při kognitivních deficitech v důsledku neurologických onemocnění i při zátěžové léčbě s vedlejšími účinky na kognitivní výkonnost.

Neurokognitivní trénink poskytují pod odbornou supervizí studenti 4. a 5. ročníků magisterského studia jednooborové psychologie se zájmem o klinickou psychologii. Neurokognitivní trénink je sestaven individuálně dle potřeb konkrétního pacienta a vychází z aktuálních znalostí o efektivním cvičení mozku, čerpá z posledních výzkumů a ze znalostí o mozkové neuroplasticitě.

Kognitivní rehabilitace pomáhá pacientům nejen posilovat kognitivní funkce, či zpomalovat proces deteriorace kognitivních funkcí v důsledku somatického onemocnění tam, kde návrat do stavu před potížemi z povahy onemocnění již není možný, ale podílí se i na aktivizaci pacienta a zlepšuje jeho schopnost zvládat každodenní činnosti při zatěžujícím onemocnění. Trénink je jeden z faktorů přispívajících ke zlepšení kvality života pacientů tím, že pacient postupně získává sebedůvěru a trenérem je motivován k překonávání kognitivních či sociálních limitů.

Kontaktními osobami na oddělení jsou psychologové OKLP, na které je možné se v případě zájmu o zajištění tréninku pro pacienta obracet.

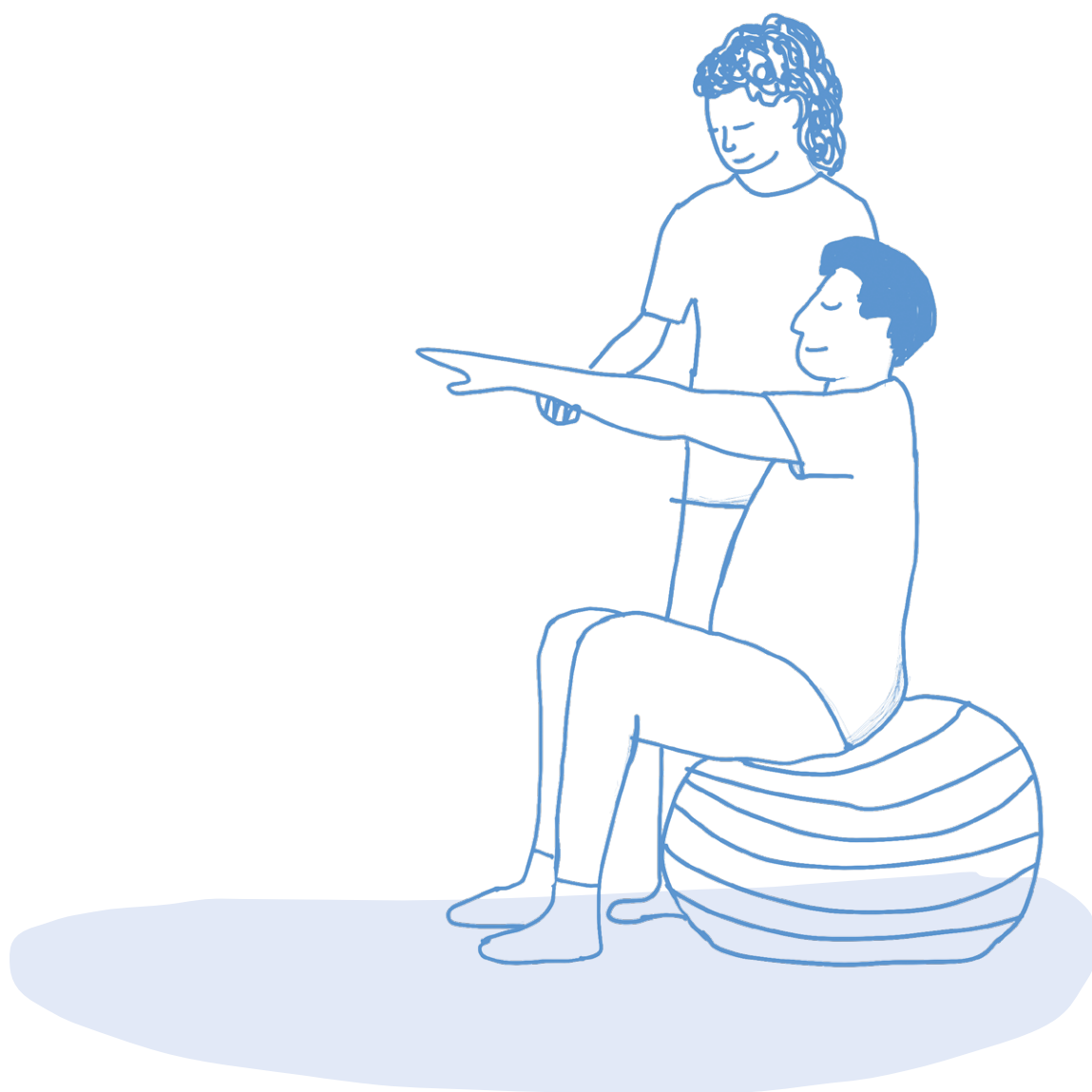
Mezinárodní federace asociací studentů medicíny (IFMSA)

Je nezávislou a apolitickou institucí zastřešující 117 členských organizací s více než 1,2 milionem studentů lékařství ze 101 zemí světa. Náplní práce IFMSA je pořádání výměnných stáží pro studenty a organizování projektů, pomocí kterých šíří osvětu mezi lidmi všech věkových skupin.

Více najdete na www.ifmsa.cz.

Asociace studentů fyzioterapie (ASF)

Cílem asociace je zvýšit kvalitu studia fyzioterapie, prosazovat zájmy a potřeby studentů a rozšířit všeobecné povědomí o oboru fyzioterapie i mezi veřejností. Za tímto účelem spolek dlouhodobě spolupracuje se vzdělávacími a zdravotnickými institucemi v České republice i v zahraničí. ASF připravuje studentské zahraniční stáže a vzdělávací, kulturní a dobročinné.



Sponzorské dary, naše nadace

Sponzorské dary

Jestliže jste s naší prací spokojeni, potěší nás, pokud se kromě písemného poděkování rozhodnete věnovat Rehabilitační klinice FN Brno i finanční příspěvek. Tyto finanční prostředky mohou být použity na zakoupení rehabilitačních přístrojů a pomůcek, které usnadní našim pacientům návrat do běžného života. Dále také na financování kontinuálního vzdělávání lékařů, nelékařských zdravotnických pracovníků a zlepšování pracovních podmínek personálu a prostředí pro pacienty.

Příspěť můžete na sponzorský účet RHK.

Sponzorský účet RHK:

Bankovní spojení: Česká národní banka
č. účtu: 70009 – 71234621/0710
variabilní symbol: 3960

**Přejeme Vám brzké uzdravení.
Kolektiv pracovníků Rehabilitační kliniky.**

Preventivní program ZDRAVÁ STRAVA

Dejte sbohem kilům navíc.
Chutně a zdravě!

- Odborné vyšetření nutričním terapeutem, zjištění nutričního stavu.
- InBody, složení Vašeho těla a efektivita metabolismu.
- Zhodnocení stravovacích zvyklostí.
- Doporučení správné skladby a režimu stravování.

Zdravá strava - 1 990 Kč

Zdravá strava plus - 2 490 Kč

Objednejte se

+420 532 233 744



preventivni-programy.cz



Preventivní program ZDRAVÝ ČLOVĚK

Kardiovaskulární a onkologická preventivní prohlídka

- Biochemické laboratorní vyšetření včetně jaterních a ledvinných funkcí, tukový metabolismus, sedimentace, CRP - marker bakteriálního zánětu, řídící hormon štítné žlázy TSH, PSA.
- Cílená diagnostika (ultrazvuk dutiny břišní - ledviny, játra, slinivka, žlučník, žlučové cesty, slezina, močový měchýř, prostata, děloha, případně vaječníky a ultrazvuk krčních tepen).
- Komplexní vyšetření internistou.
- Test na okultní krvácení.

Zdravý člověk - 8 490 Kč

Zdravý člověk plus - 9 990 Kč

Objednejte se

+420 532 233 744



preventivni-programy.cz



Víte o někom, kdo by měl zájem pracovat ve Fakultní nemocnici Brno?

U nás se můžete uplatnit v oborech:

- Lékař
- Sanitář
- Nelékařský zdravotnický pracovník
- Jiný odborný pracovník VŠ
- Dělnické profese
- Technicko-hospodářský pracovník



Na pracovištích:

- Bohunice
- Dětská nemocnice
- Porodnice na Obilním trhu

Kontaktní osoby:

Jarmila Kostovová

☎ 532 233 297

✉ kostovova.jarmila@fnbrno.cz

Lucie Holubářová

☎ 532 233 724

✉ holubarova.lucie@fnbrno.cz

www.fnbrno.cz/kariera

DOBŘÉ SKUTKY PROUDÍ ŽILAMI

DARUJ KREV
ve Fakultní nemocnici Brno



 darcekrvefnbrno
 Dárce krve FN Brno
www.fnbrno.cz/darce



JEDNODENNÍ CHIRURGIE

Jednodenní chirurgie umožňuje
podstoupit plánovaný zákrok
bez nutnosti dlouhé hospitalizace.

**Vhodné pro zájemce
bez závažných onemocnění.**

Operační výkony:

- operace žlučníku
- operace kýly
- operace varixů (křečových žil)

 jednodennichirurgie@fnbrno.cz





Fakultní nemocnice Brno
Jihlavská 340/20, 625 00 Brno
www.fnbrno.cz

Zpracovalo: Centrum komunikace a marketingu