



Indikátory výkonnosti a kvality péče o pacienty s CMP

Fakultní nemocnice Brno
2023

Poskytovatel: Fakultní nemocnice Brno

Následující tabulky uvádějí přehled výsledků měření indikátorů výkonnosti a kvality péče o pacienty s cévní mozkovou příhodou dle Věstníku 10/2021 Ministerstva zdravotnictví ČR. Číslování jednotlivých ukazatelů odpovídá číslování ve věstníku. Tento přehled slouží jako datový podklad pro Komisi pro cerebrovaskulární péči ustanovenou Odborem zdravotní péče MZČR. Detailní přehled všech výsledků měření ukazatelů kvality KZP a podrobné vysvětlivky k nim a níže uvedeným datovým výstupům naleznete na Portálu ukazatelů kvality zdravotních služeb puk.kzp.cz. Zbylé detailní výstupy jsou uvedeny v odborném registru RES-Q.

1. Počet pacientů hospitalizovaných v daném KCC/IC pro hlavní diagnózu CMP

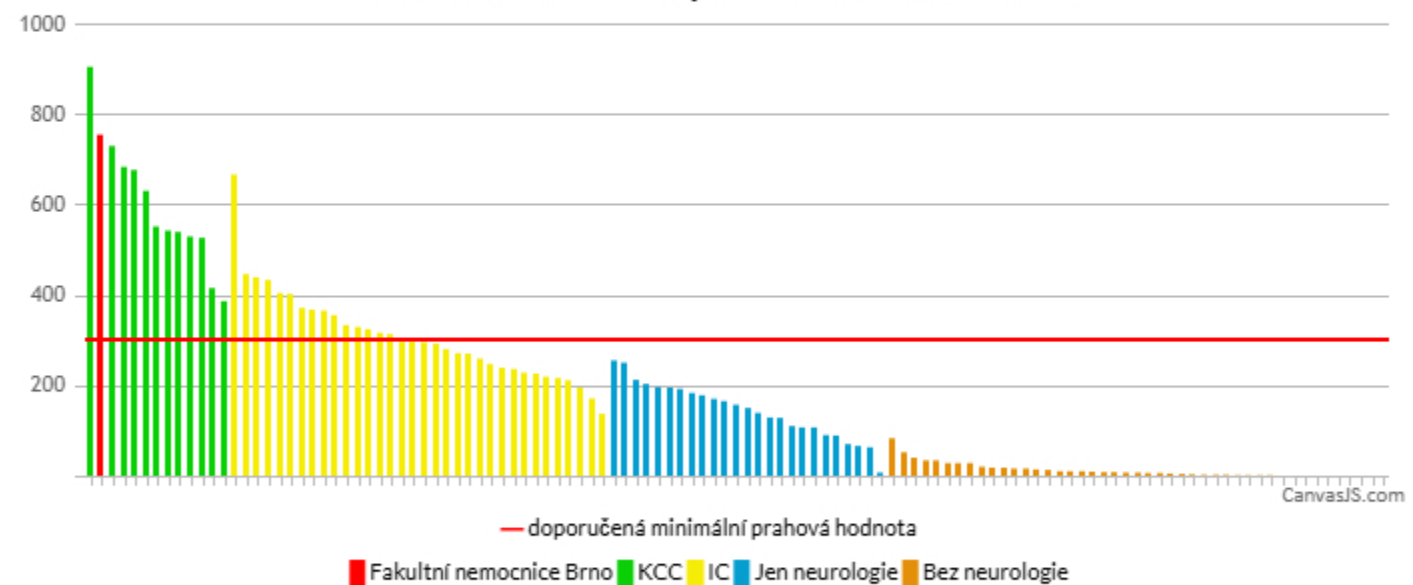
Tento strukturální ukazatel sleduje celkový počet pacientů hospitalizovaných pro hlavní diagnózu CMP, přičemž se vykazuje celkový počet případů a současně jednotlivě pro každou z hlavních diagnóz. Ukazatel sleduje počet primárních přijetí pro akutní cévní mozkovou příhodu (CMP) na pracoviště centra vysoce specializované péče o pacienty s iktem (IC), pracoviště centra vysoce specializované cerebrovaskulární péče (KCC), akutní lůžko neurologie pracoviště bez statusu centra (Jen neurologie) a akutní lůžko pracoviště bez neurologie (Bez Neurologie).

Počet pacientů v roce 2023 dle hlavní diagnózy
(Fakultní nemocnice Brno)

Hlavní diagnóza	Počet pacientů
I60	50
I61	65
I63	500
G45	141
Celkem	756

Doporučená prahová hodnota: Komplexní centra minimálně 300 pacientů ročně, Iktová centra minimálně 200 pacientů ročně.

Porovnání zařízení: Počet pacientů celkem za rok 2023



2. Standardizovaná 5, 30 a 90-denní mortalita pacientů s hlavní diagnózou CMP

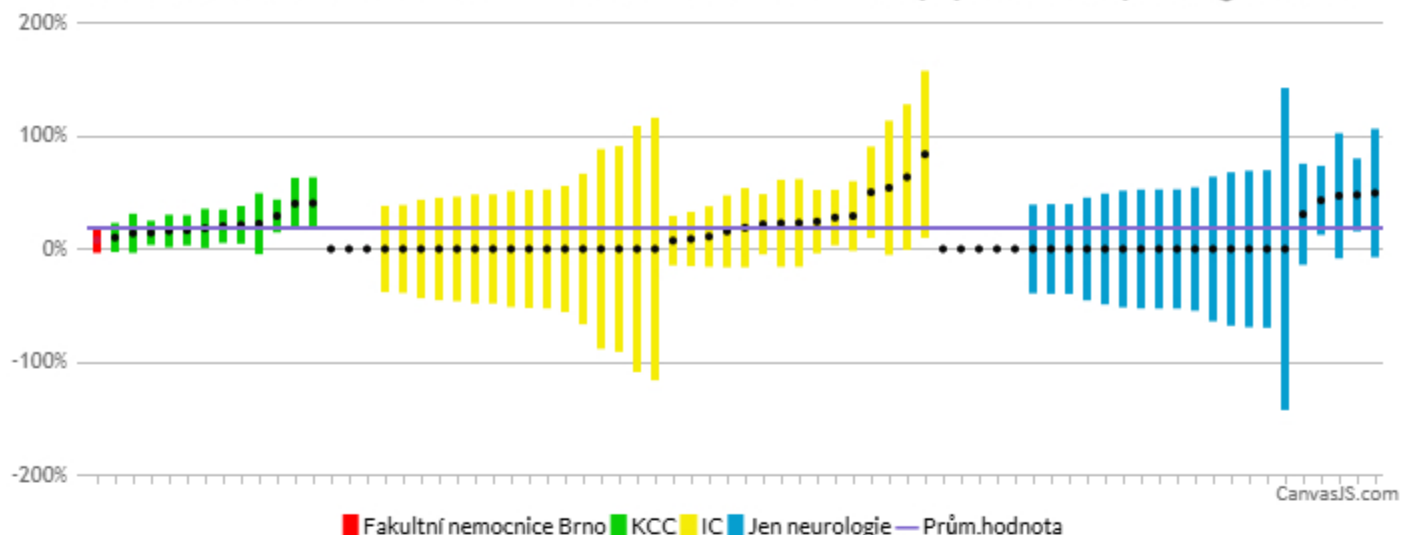
Podíl zemřelých pacientů v prvních 5, 30 a 90 dnech od přijetí z celkového počtu pacientů hospitalizovaných pro hlavní diagnózu CMP (I60, I61, I63, G45) v procentech. Vykazuje se celkový podíl a současně jednotlivě pro každou z hlavních diagnóz (I60, I61, I63, G45). Standardizace indikátoru je provedena podle metodiky Kanceláře zdravotního pojištění.

Standardizovaná mortalita v roce 2023 dle hlavní diagnózy Fakultní nemocnice Brno (referenční hodnota ČR)

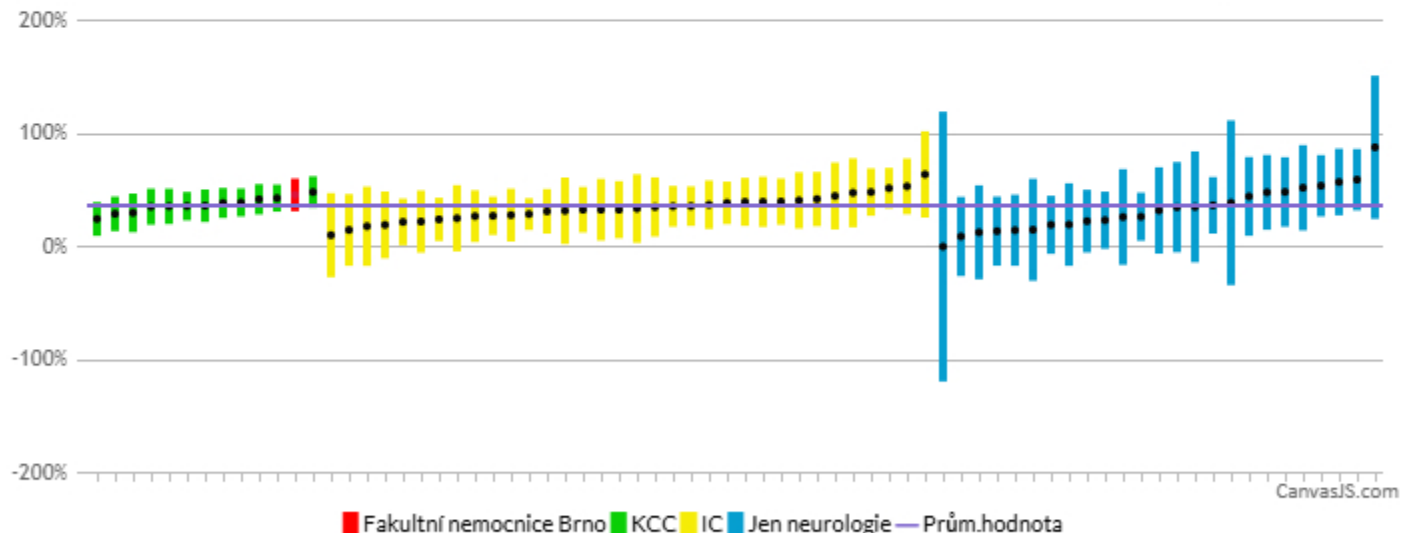
Hlavní diagnóza	Standardizovaná 5denní mortalita	Standardizovaná 30denní mortalita	Standardizovaná 90denní mortalita
I60	3.95% (9.40%)	7.93% (16.95%)	12.03% (20.30%)
I61	15.25% (23.78%)	45.69% (35.62%)	50.08% (41.82%)
I63	5.55% (5.32%)	12.66% (11.45%)	16.23% (15.99%)
G45	0.00% (0.22%)	0.66% (0.83%)	2.00% (2.32%)
Celkem	5.31% (6.30%)	13.15% (12.03%)	16.47% (16.15%)

Doporučená prahová hodnota: Hodnota 30-denní standardizované mortality u I63 nepřekračuje 15 %

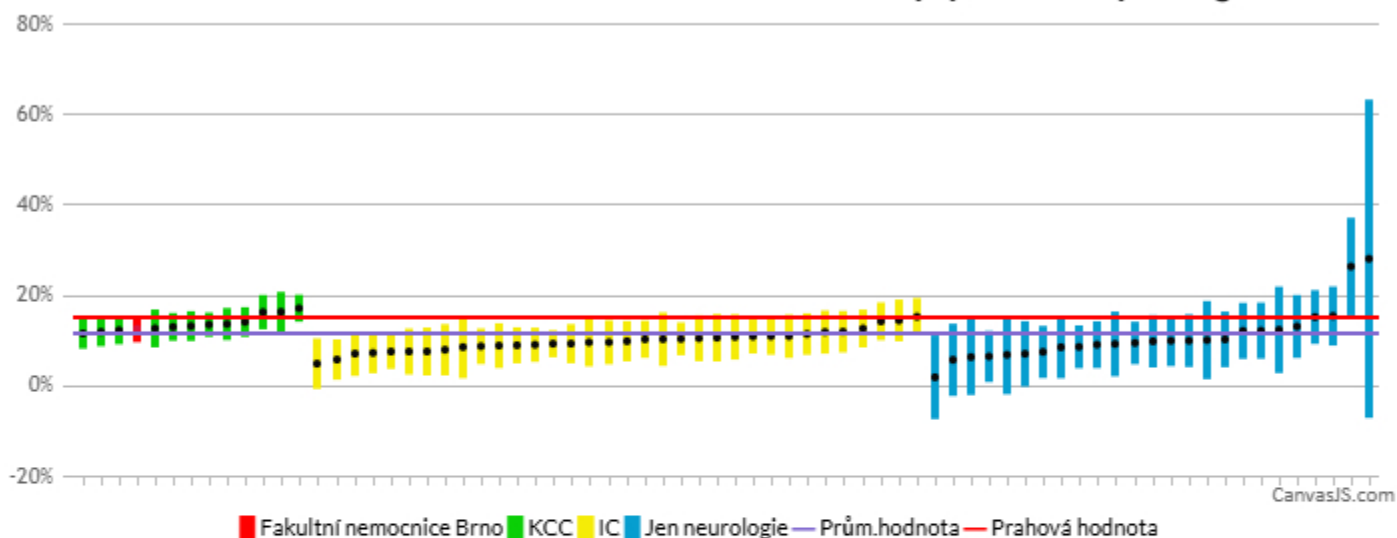
Standardizovaná 30denní mortalita v roce 2023 s 95% intervaly spolehlivosti pro diagnózu I60



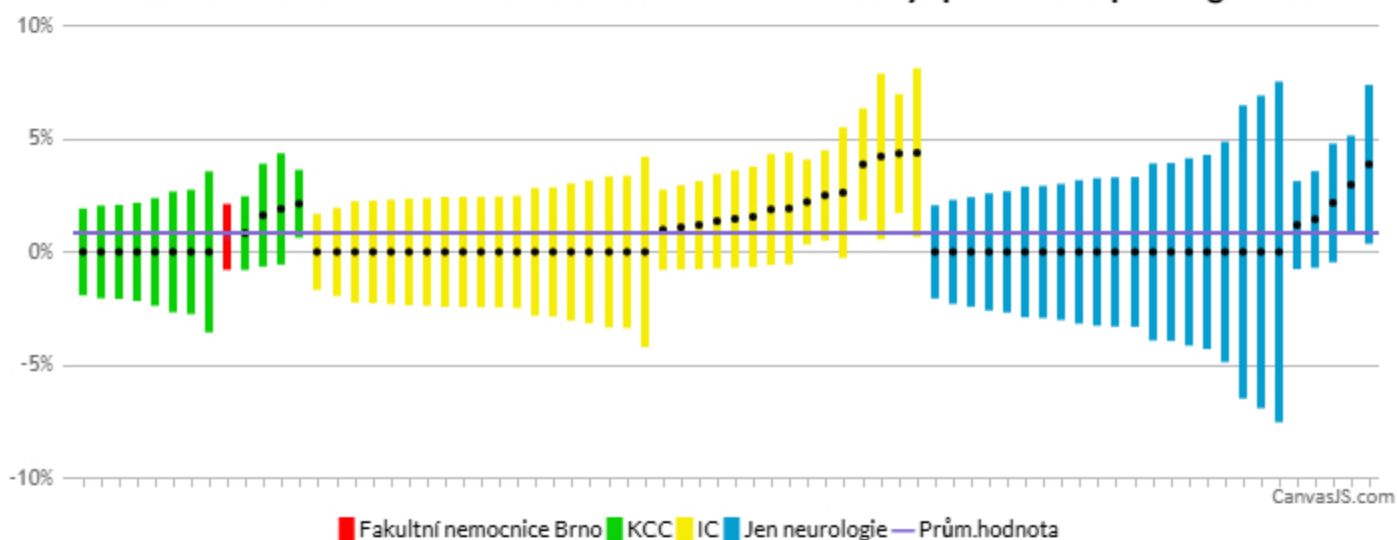
Standardizovaná 30denní mortalita v roce 2023 s 95% intervaly spolehlivosti pro diagnózu I61



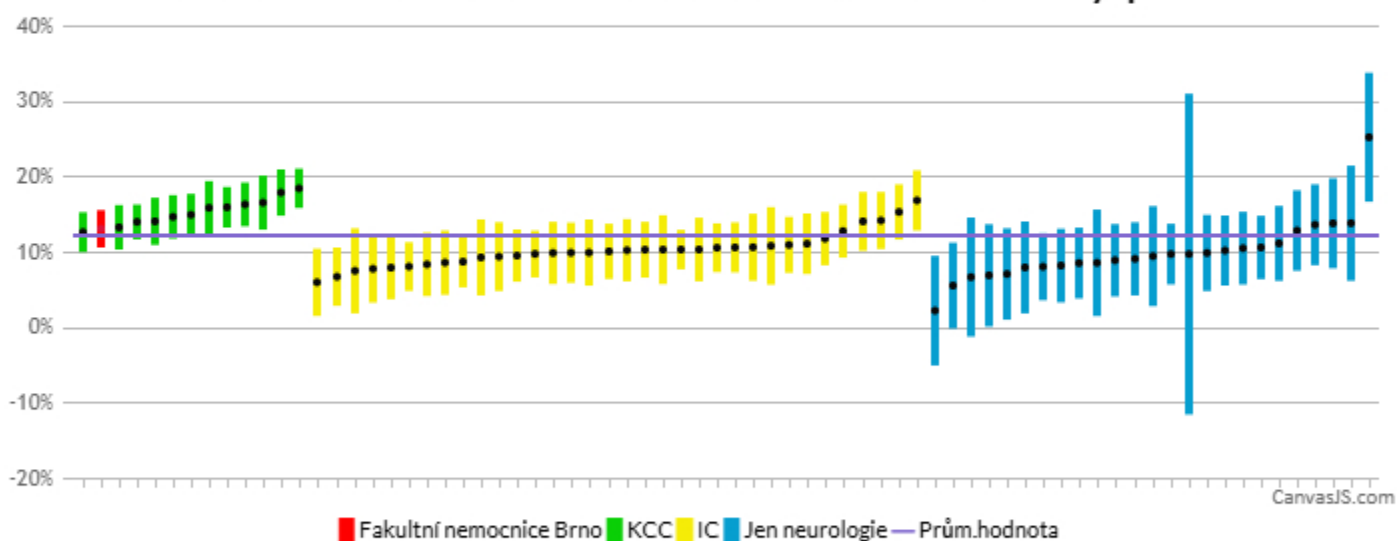
Standardizovaná 30denní mortalita v roce 2023 s 95% intervaly spolehlivosti pro diagnózu I63



Standardizovaná 30denní mortalita v roce 2023 s 95% intervaly spolehlivosti pro diagnózu G45



Celková standardizovaná 30denní mortalita v roce 2023 s 95% intervaly spolehlivosti



3. Průměrný počet dnů strávených doma z prvních 90 dnů od přijetí pro hlavní diagnózu akutní CMP

Výsledný stav pacienta hodnocený podle počtu dnů strávených doma (tj. dnů, kdy pacient nebyl hospitalizován v žádném zařízení lůžkové péče) z prvních 90 dnů od přijetí pro hlavní diagnózu akutní CMP (I60, I61, I63, G45). Vykazuje se jako průměrná hodnota všech pacientů daného centra, a to jako celkový indikátor pro všechny akutní CMP a současně jednotlivě zvlášť pro každou z hlavních diagnóz (I60, I61, I63, G45).

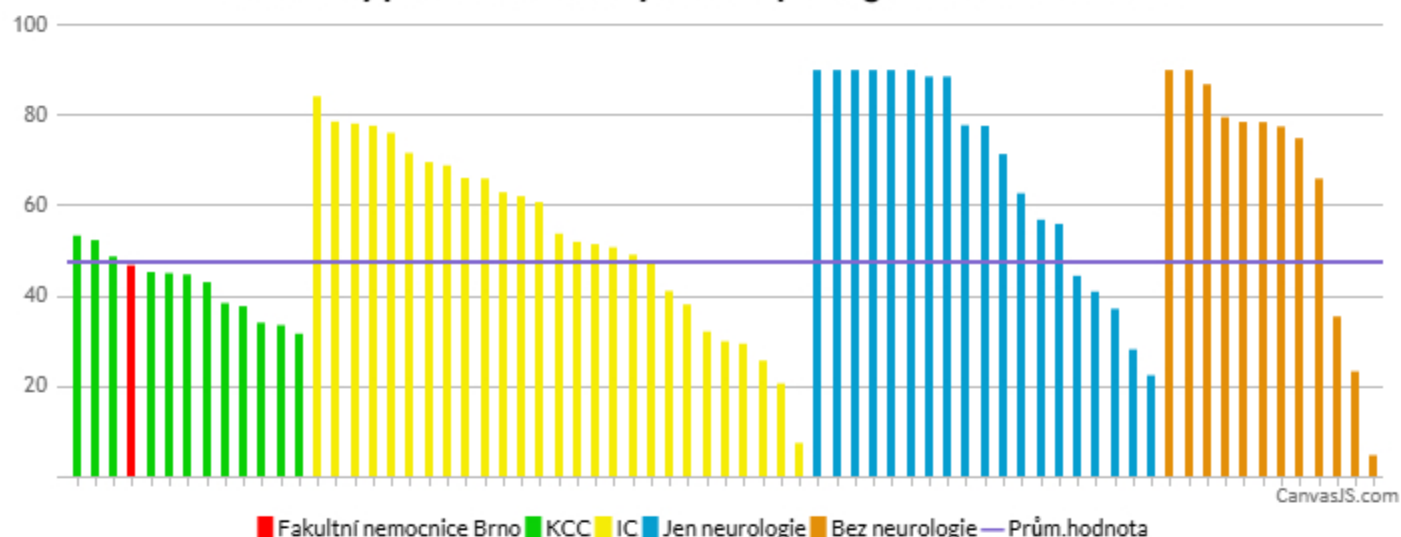
Průměrný počet dnů doma v roce 2023 dle hlavních diagnóz

Fakultní nemocnice Brno (Referenční hodnoty ČR)

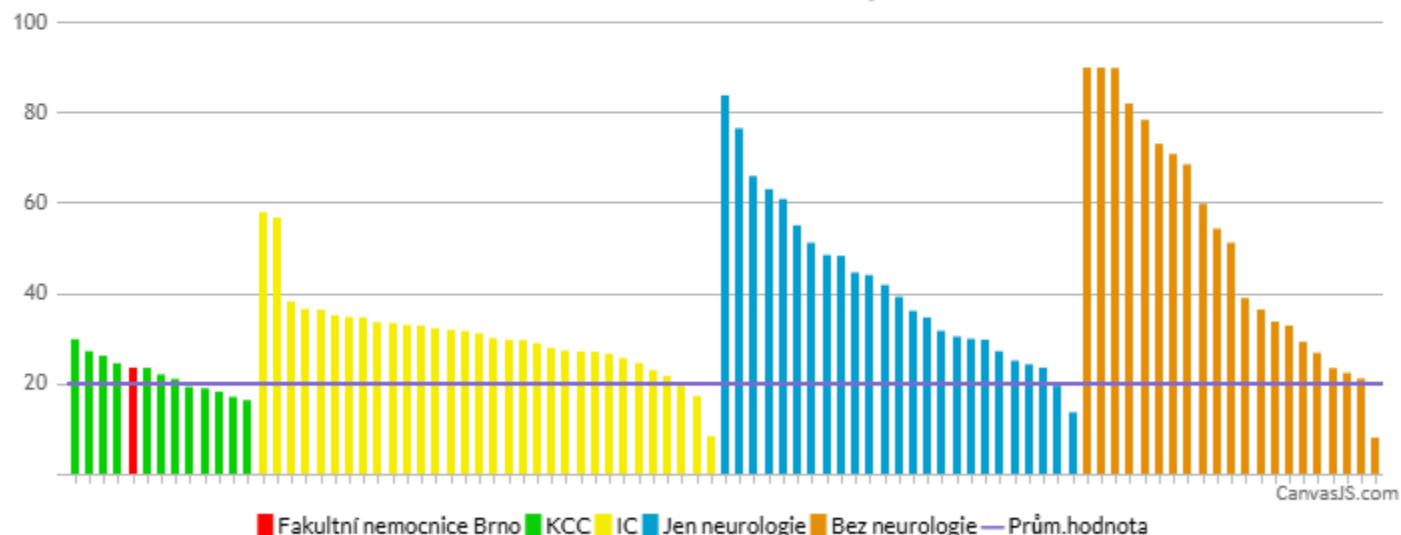
Hlavní diagnóza	Průměrný počet dnů
I60	46.84 (47.29)
I61	23.68 (19.76)
I63	34.74 (44.38)
G45	75.25 (76.18)
Celkem	41.74 (47.76)

Doporučená prahová hodnota: Nemí stanovena

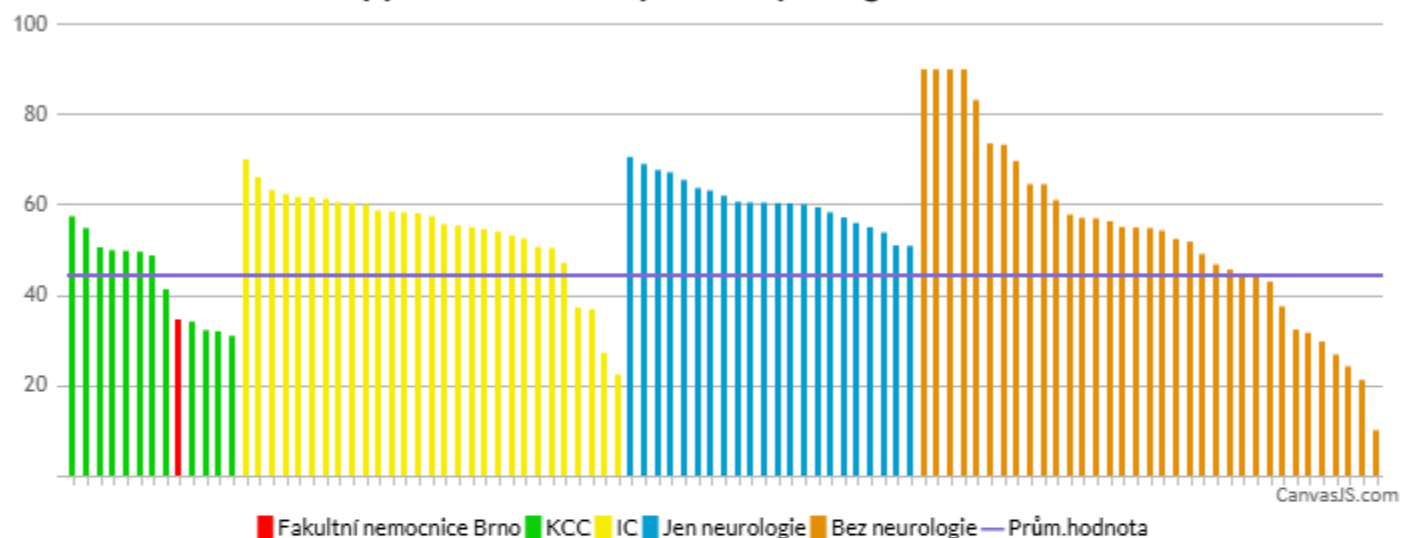
Průměrný počet dnů strávených doma při diagnóze I60 v roce 2023



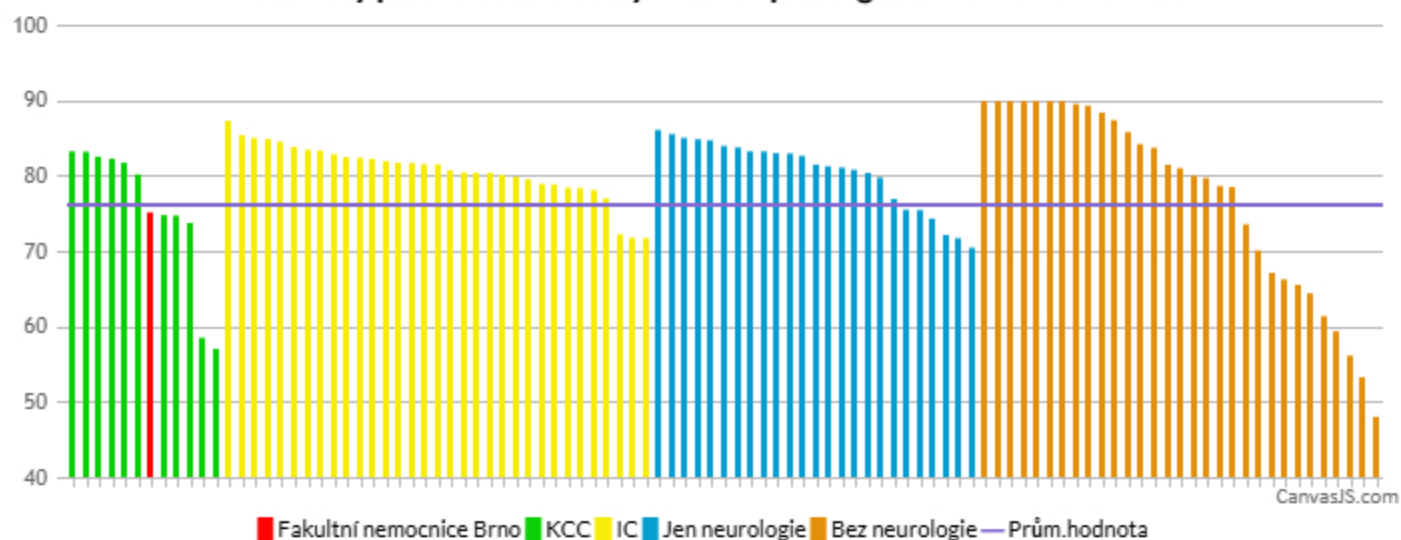
Průměrný počet dnů strávených doma při diagnóze I61 v roce 2023



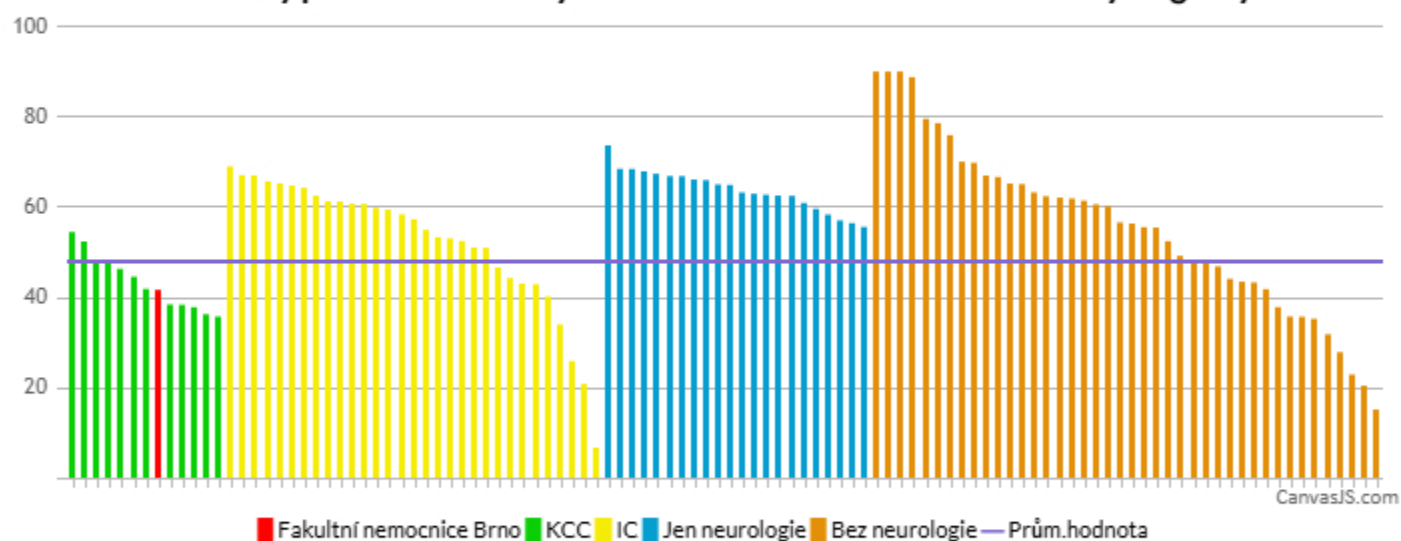
Průměrný počet dnů strávených doma při diagnóze I63 v roce 2023



Průměrný počet dnů strávených doma při diagnóze G45 v roce 2023



Průměrný počet dnů strávených doma v roce 2023 celkem za všechny diagnózy



4. Podíl pacientů s hlavní diagnózou CMP, hospitalizovaných na jednotce intenzivní péče

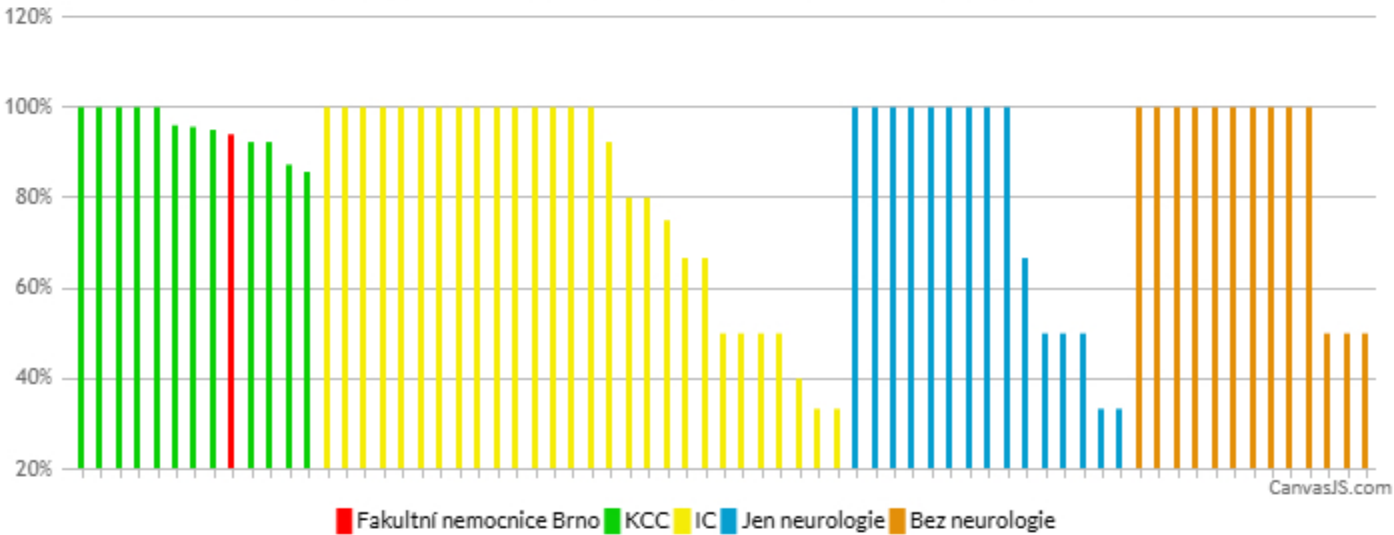
Podíl pacientů hospitalizovaných na lůžku intenzivní péče všech odborností z celkového počtu pacientů hospitalizovaných pro hlavní diagnózu CMP (I60, I61, I63, G45) v procentech. Vykazuje se celkový podíl a současně jednotlivě pro každou z hlavních diagnóz.

Podíl pacientů dle diagnózy v roce 2023 hospitalizovaných na JIP
(Fakultní nemocnice Brno)

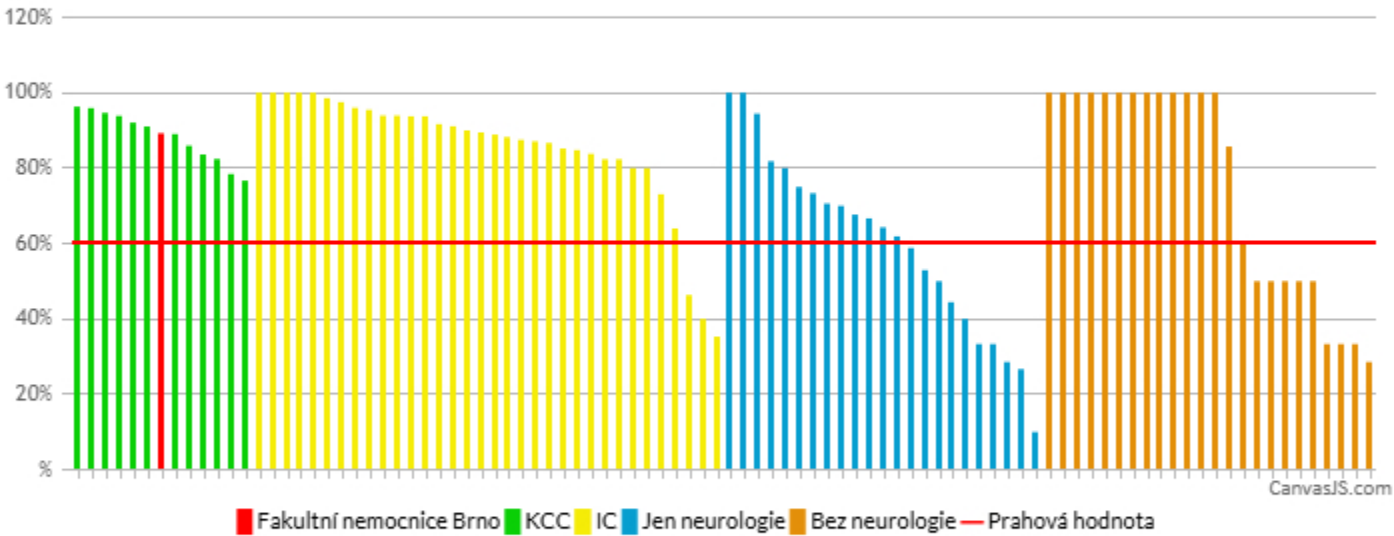
Hlavní diagnóza	Podíl pacientů na JIP
I60	94.00%
I61	89.23%
I63	59.80%
G45	25.53%
Celkem	58.20%

Doporučená prahová hodnota: Hodnota minimálně 60 % u I61, hodnota minimálně 50 % u I63

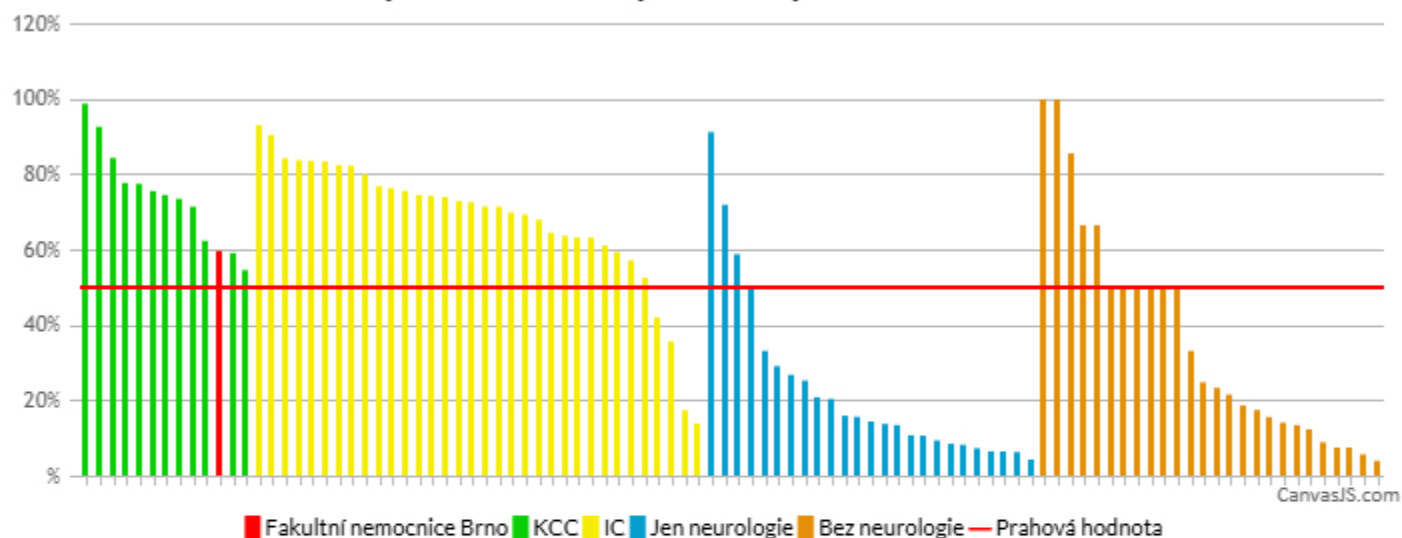
Podíl pacientů s I60 hospitalizovaných na JIP v roce 2023



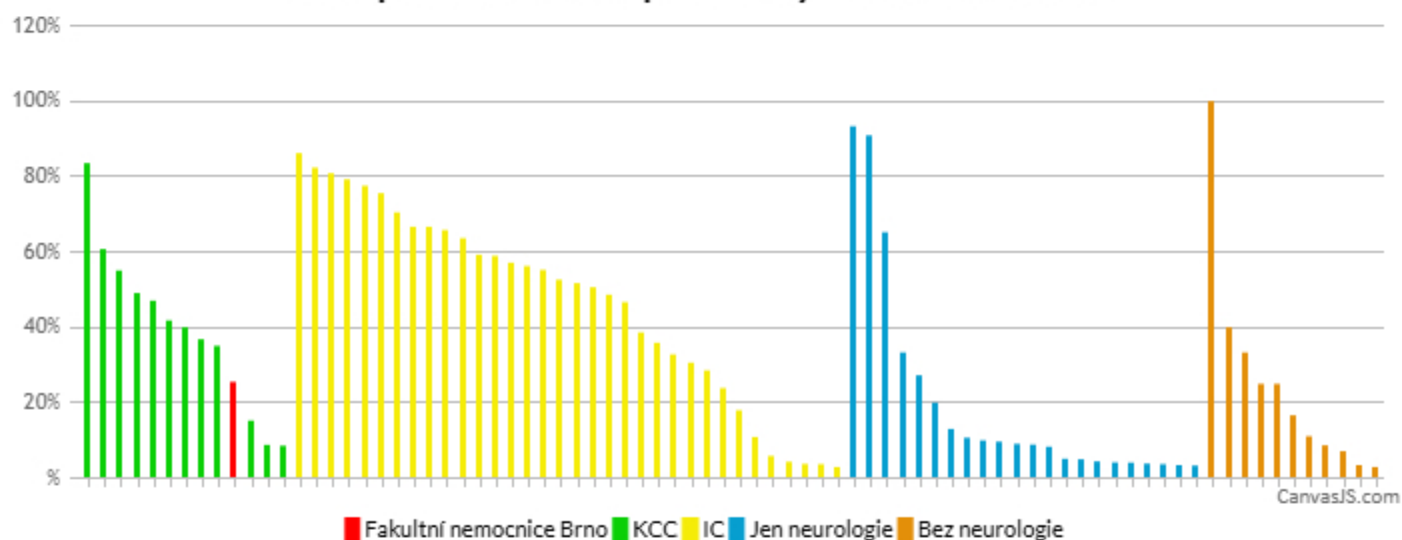
Podíl pacientů s I61 hospitalizovaných na JIP v roce 2023



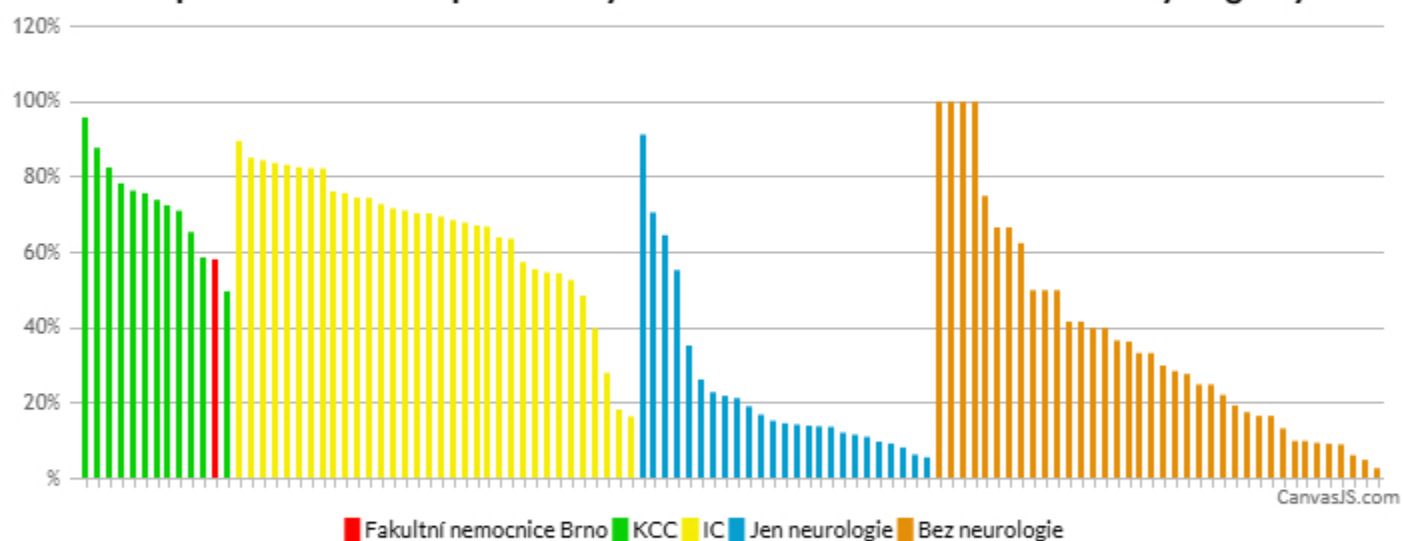
Podíl pacientů s I63 hospitalizovaných na JIP v roce 2023



Podíl pacientů s G45 hospitalizovaných na JIP v roce 2023



Podíl pacientů s CMP hospitalizovaných na JIP v roce 2023 celkem za všechny diagnózy



5. Podíl pacientů s diagnózou ischemická CMP, kterým byla provedena intravenózní trombolýza

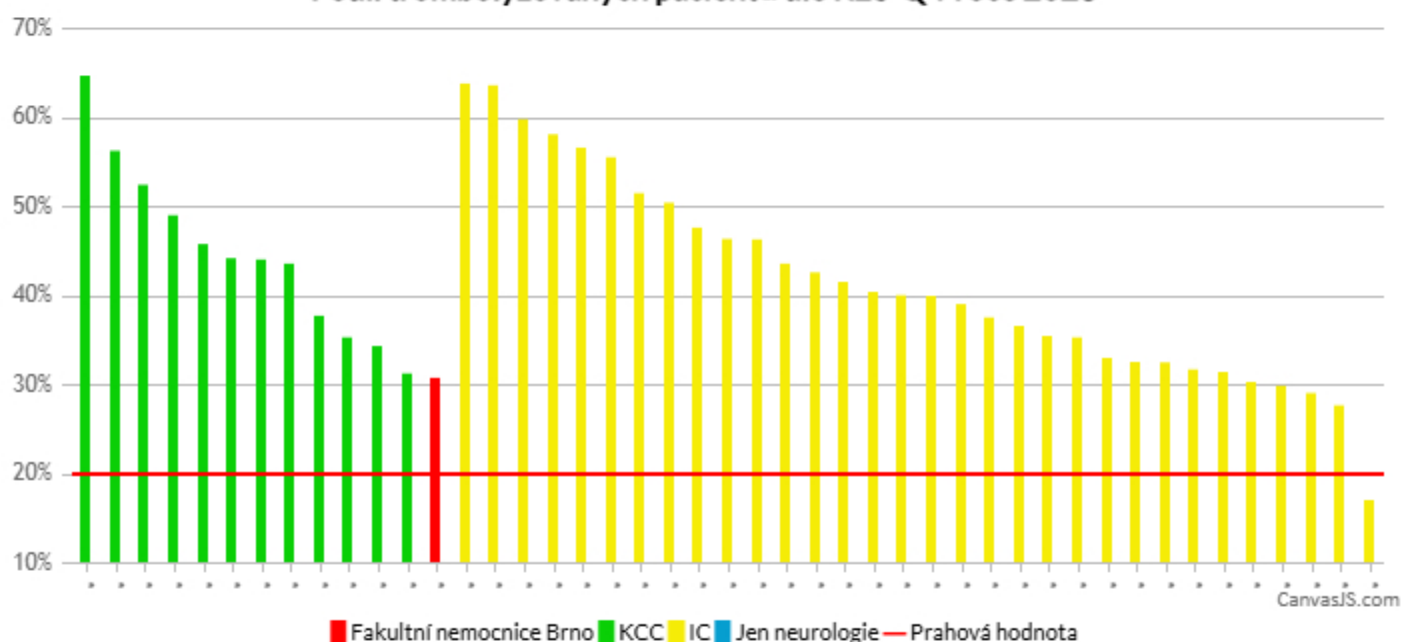
Podíl pacientů, kterým byla provedena intravenózní trombolýza, z databáze RES-Q ku celkovému počtu hospitalizovaných pacientů s hlavní diagnózou I63 vykázaných zdravotním pojišťovnám (v procentech). Sběr dat celoročně. Zdrojem dat je databáze RES-Q (počet podaných trombolýz) a ukazatel kvality vykázané hospitalizační péče vytvářený Kanceláří zdravotního pojištění (počet hospitalizovaných s diagnózou I63).

Podíl pacientů s intravenózní trombolýzou ze všech pacientů s ischemickou CMP 2023 (Fakultní nemocnice Brno)

Počet trombolyzovaných pacientů dle RES-Q	154
Počet pacientů s ischemickou CMP	500
Podíl trombolyzovaných pacientů dle RES-Q	30.80%

Doporučená prahová hodnota: Hodnota minimálně 20 %.

Podíl trombolyzovaných pacientů dle RES-Q v roce 2023



6. Vyplněnost databáze RES-Q oproti vykázané hospitalizační péči

Indikátor v procentech se stanovuje poměrem počtu pacientů s úplně vyplněnými údaji do databáze RES-Q proti počtu pacientů vykázaných ve stejném období zdravotním pojišťovně. Sběr dat pacientů propuštěných z IC a KCC po dobu dvou měsíců (březen, září) každý rok. Vykazuje se celkový podíl a současně jednotlivě pro každou z hlavních diagnóz (I60, I61, I63, G45). Zdrojem dat je databáze RES-Q (počet pacientů s úplně vyplněnými údaji za březen a říjen do databáze RES-Q) a ukazatel kvality vykázané hospitalizační péče vytvářený Kanceláří zdravotního pojištění (počet pacientů vykázaných ve stejném období zdravotním pojišťovně).

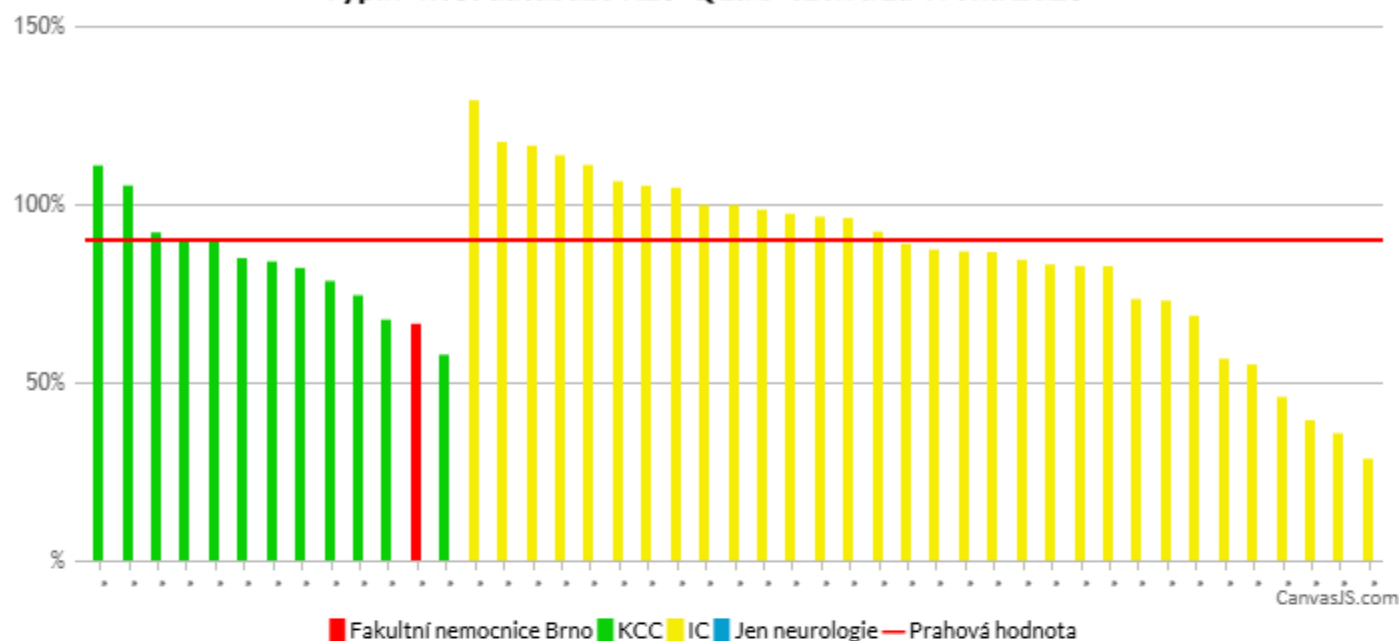
Vyplněnost databáze RES-Q oproti vykázané hospitalizační péči 2023

(Fakultní nemocnice Brno)

Hlavní diagnóza	Vyplněnost březen	Vyplněnost září	Vyplněnost celkem
I60	50.00% (2/4)	50.00% (1/2)	50.00% (3/6)
I61	128.57% (9/7)	100.00% (8/8)	113.33% (17/15)
I63	63.79% (37/58)	88.37% (38/43)	74.26% (75/101)
G45	26.67% (4/15)	18.75% (3/16)	22.58% (7/31)
Celkem	61.90% (52/84)	72.46% (50/69)	66.67% (102/153)

Doporučená prahová hodnota: Celková hodnota minimálně 90 %.

Vyplněnost databáze RES-Q za březen a září roku 2023



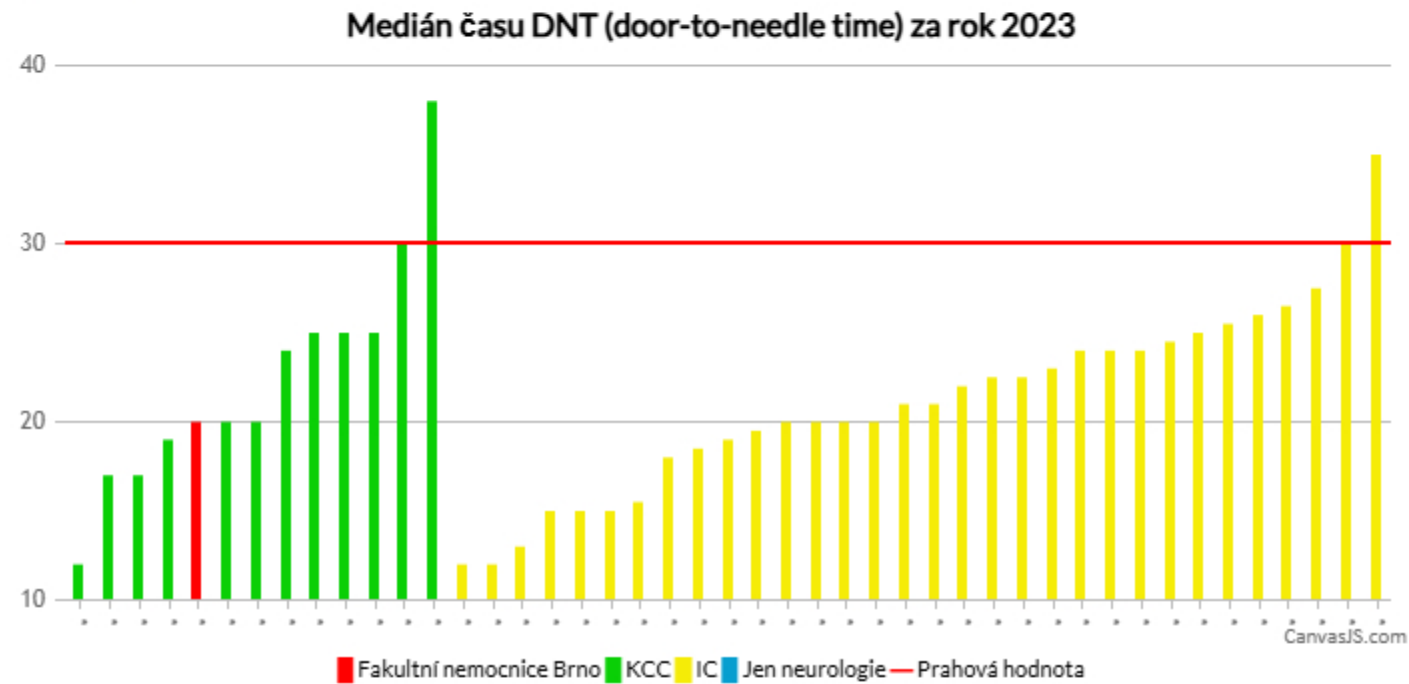
7. Medián času DNT u pacientů s diagnózou ischemické CMP, kterým byla podána intravenózní trombolýza

Medián Času DNT (door-to-needle time), který je počítán od vstupu pacienta do centra do zahájení trombolýzy u všech pacientů s diagnózou ischemické CMP, kterým byla podána intravenózní trombolýza. Sběr dat celoročně, zdrojem dat je databáze RES-Q.

Hodnoty zařízení v roce 2023
(Fakultní nemocnice Brno)

Medián času DNT	95% interval spolehlivosti
20	20-22

Doporučená prahová hodnota: Hodnota maximálně 30 minut.



8. Zahájení sekundární prevence po prodělané ischemické CMP

Indikátor se stanovuje jako:

- poměr pacientů hospitalizovaných pro ischemickou CMP a TIA (I63, G45), kteří při propuštění z centra užívají statin
- poměr pacientů hospitalizovaných pro ischemickou CMP a TIA (I63, G45), kteří při propuštění z centra užívají antihypertenzivum
- poměr pacientů hospitalizovaných pro ischemickou CMP a TIA (I63, G45) a současně potvrzenou diagnózou fibrilace síní (I48), kteří při propuštění z centra užívají antikoagulační léčbu (například warfarin, apixaban, dabigatran, edoxaban, rivaroxaban, heparin, nízkomolekulární heparin)

Sběr dat pacientů propuštěných z IC a KCC po dobu dvou měsíců (březen, říjen) každý rok, zdrojem dat je databáze RES-Q.

Zahájení sekundární prevence po prodělané ischemické CMP 2023 (Fakultní nemocnice Brno)

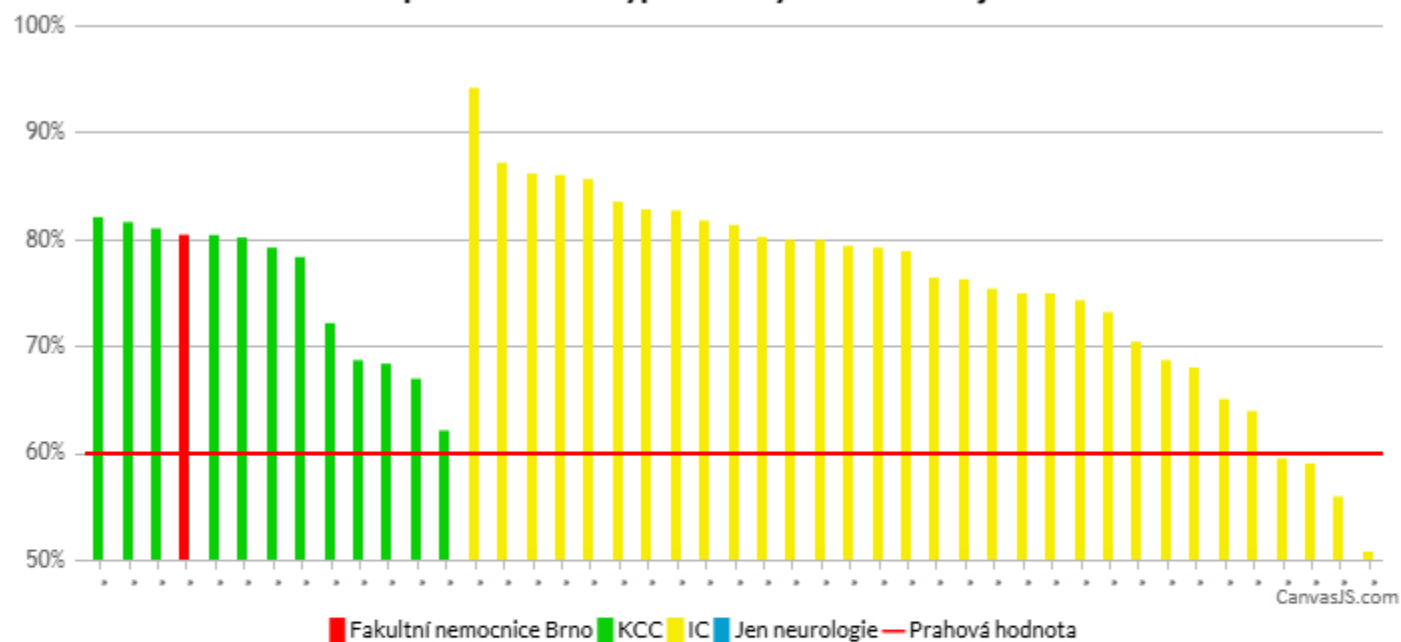
Hodnota	Březen	Říjen	Celkem
Poměr pacientů se statiny	75.61% (31/41)	87.80% (36/41)	81.71% (67/82)
Poměr pacientů s antihypertenzivy	73.17% (30/41)	87.80% (36/41)	80.49% (66/82)
Poměr pacientů s antikoagulací	100.00% (13/13)	94.44% (17/18)	96.77% (30/31)

Doporučená prahová hodnota: Statiny min. 70 %, Antihypertenziva min. 60 %, Antikoagulace min. 80 %

Poměr pacientů se statiny za březen a říjen 2023



Poměr pacientů s antihypertenzivy za březen a říjen 2023



9. Medián času od vstupu do IC do odjezdu pacienta do KCC u pacientů s diagnózou ischemické CMP, kterým byla indikována mechanická rekanalizace mozkových tepen

Sledovaný indikátor je medián času pobytu v hlásícím IC u pacienta s hlavní diagnózou ischemické CMP, který je indikován k provedení mechanické rekanalizace v KCC. Čas zahrnuje úsek mezi vstupem pacienta do IC a okamžikem odjezdu pacienta z IC (DIDO, door-in-door-out). Ukazatel je vykazován celoročně, zdrojem dat je RES-Q.

Tento indikátor je určen pouze pro IC a vybraná pracoviště s neurologií

10. Podíl pacientů s diagnózou ischemické CMP, kterým byla provedena mechanická rekanalizace mozkových tepen v KCC/IC

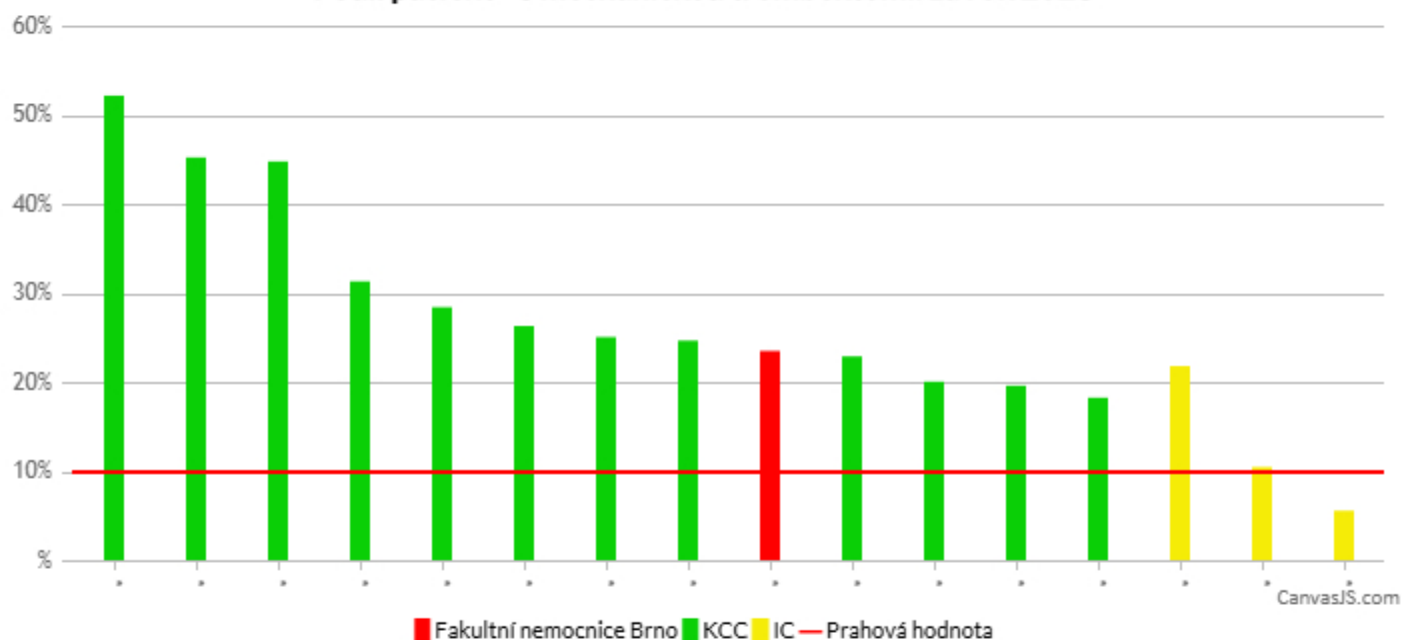
Podíl pacientů, kterým byla provedena mechanická rekanalizace mozkových tepen z databáze RES-Q ku celkovému počtu hospitalizovaných pacientů s hlavní diagnózou I63 vykázaných zdravotním pojišťovnám. Sběr dat celoročně. Zdrojem dat je databáze RES-Q (počet provedených mechanických rekanalizací) a ukazatel kvality vykázané hospitalizační péče sbíraný Kanceláří zdravotního pojištění (počet hospitalizovaných s diagnózou I63).

Podíl pacientů s mechanickou trombektomií za rok v roce 2023 (Fakultní nemocnice Brno)

Počet rekanalizovaných pacientů dle RES-Q	118
Počet pacientů s I63 hospitalizovaných v daném zařízení	500
Podíl pacientů s mechanickou rekanalizací	23.60%

Doporučená prahová hodnota: Hodnota minimálně 10 %

Podíl pacientů s mechanickou trombektomií za rok 2023

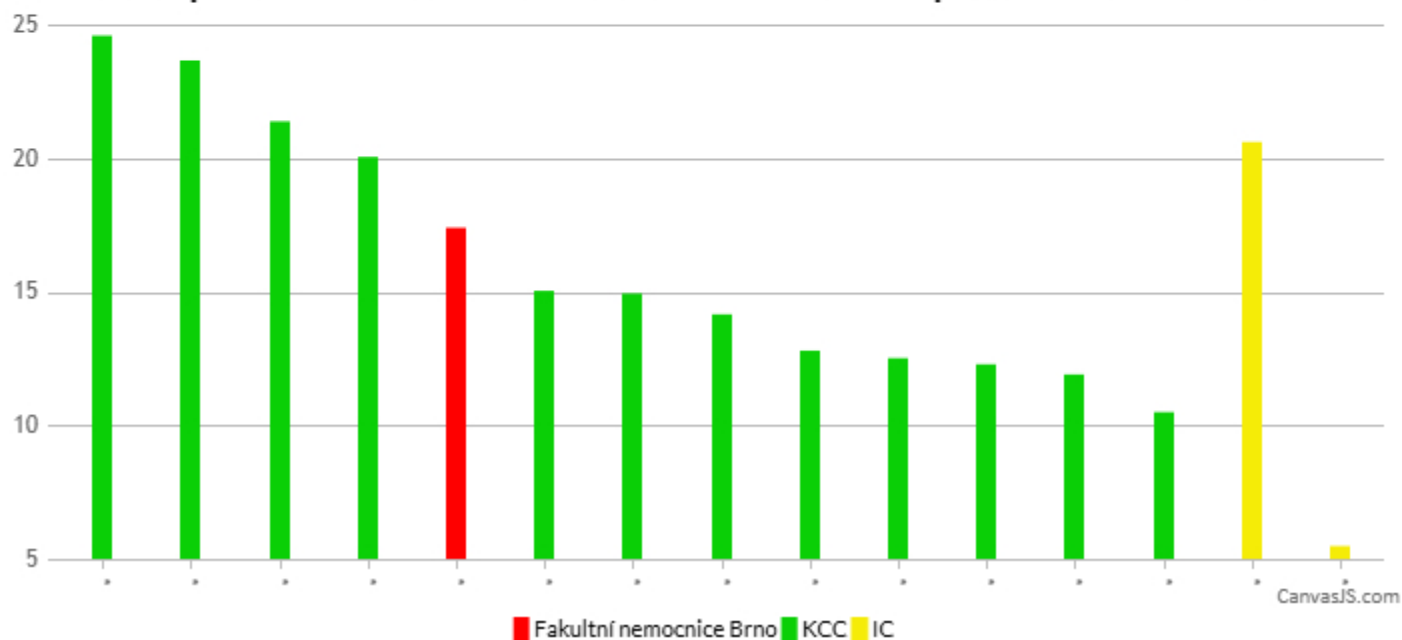


Počet pacientů s mechanickou trombektomií na 100 tis.ob. spádové oblasti za rok 2023 (Fakultní nemocnice Brno)

Počet rekanalizovaných pacientů dle RES-Q	118
Velikost spádové oblasti (počet obyvatel)	677125
Počet trombektomií na 100tis. obyvatel spádové oblasti	17.43

Doporučená prahová hodnota: Nemí stanovena

Počet pacientů s mechanickou trombektomií na 100 tis.ob. spádové oblasti za rok 2023



11. Medián DGT u pacientů s diagnózou ischemická CMP, kterým byla provedena mechanická rekanalizace mozkových tepen v KCC/IC, které provádí rekanalizaci.

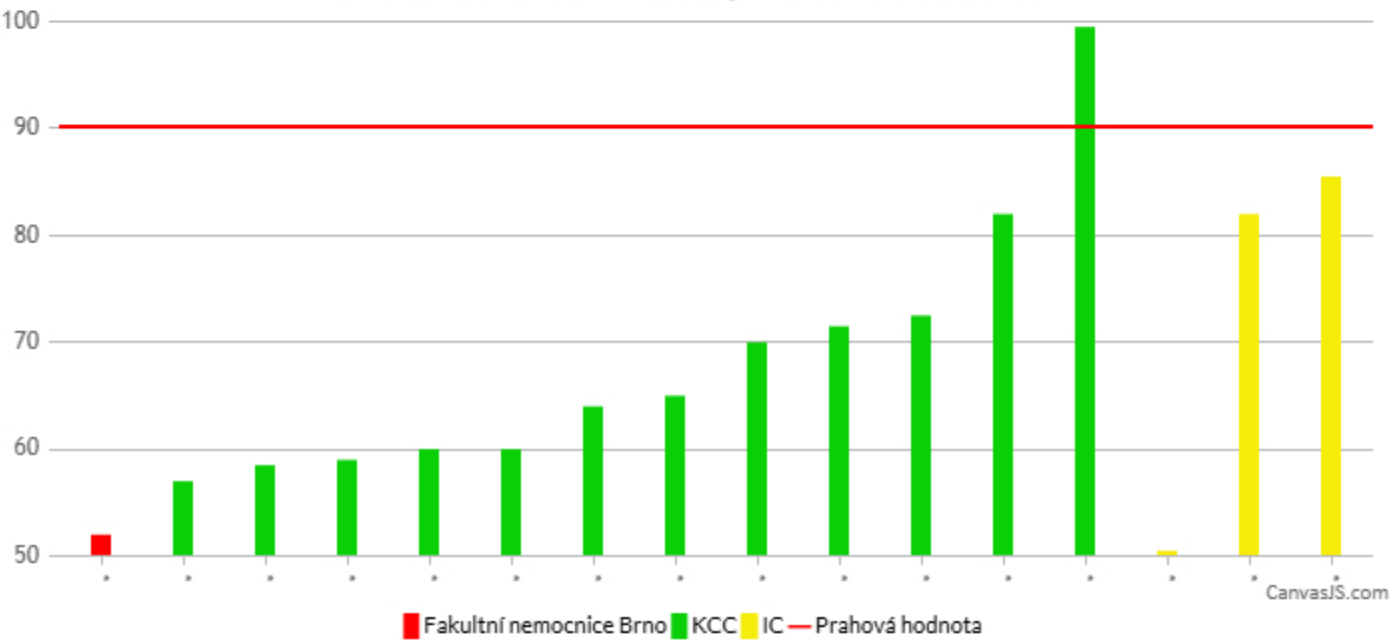
Medián Času DGT (door-to-groin time), který je počítán od vstupu pacienta do centra do vpichu do třísla u všech pacientů s diagnózou ischemické CMP, kterým byla provedena mechanická rekanalizace mozkových tepen. Sběr dat celoročně, zdrojem dat je databáze RES-Q.

Hodnoty zařízení v roce 2023
(Fakultní nemocnice Brno)

Medián času DGT	95% interval spolehlivosti
52	35-69

Doporučená prahová hodnota: Hodnota maximálně 90 minut.

Medián času DGT (door-to-groin time) za rok 2023



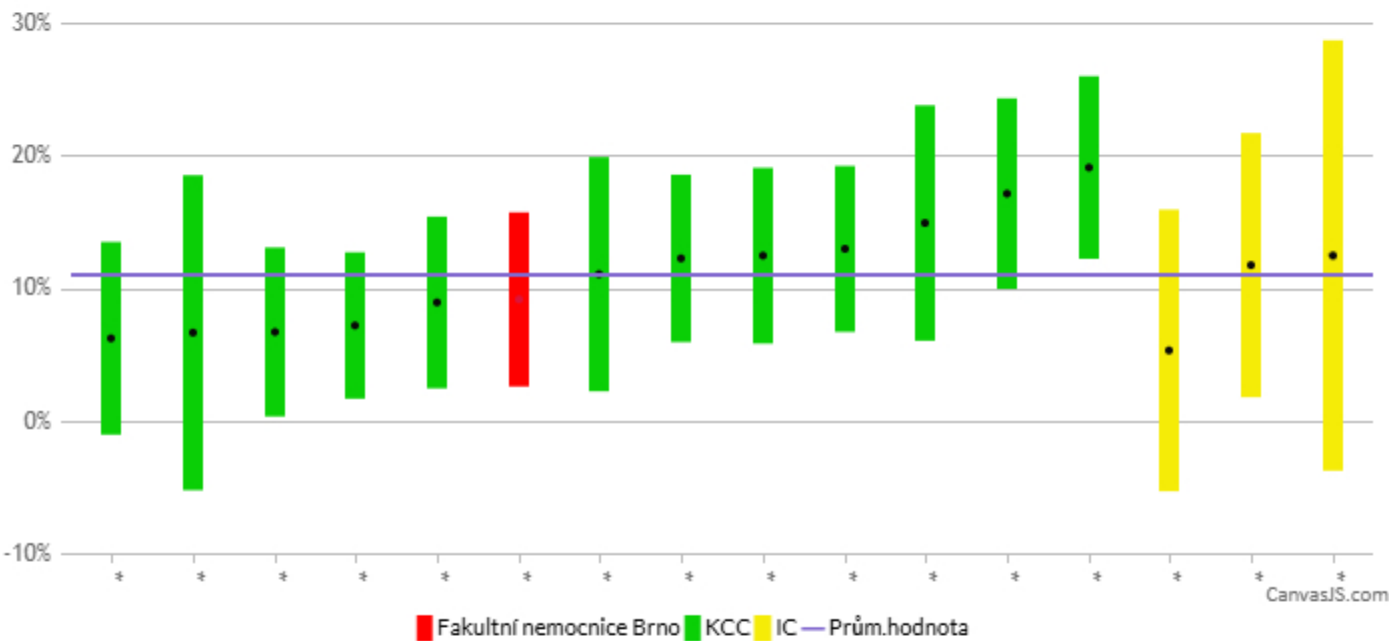
12. Standardizovaná 5, 30 a 90-denní mortalita pacientů po provedené mechanické trombektomii
Podíl zemřelých pacientů v prvních 5, 30 a 90 dnech od přijetí z celkového počtu pacientů, kterým byla provedena mechanická trombektomie v procentech. Standardizace indikátoru je provedena podle metodiky Kanceláře zdravotního pojištění. Sběr dat celoročně. Zdrojem dat je ukazatel kvality vykázané hospitalizační péče vytvářený Kanceláří zdravotního pojištění.

Standardizovaná mortalita po provedené mechanické trombektomii v roce 2023
Fakultní nemocnice Brno (Referenční hodnoty)

5denní standardizovaná mortalita	9.21% (10.96%)
30denní standardizovaná mortalita	18.01% (22.00%)
90denní standardizovaná mortalita	23.20% (26.79%)

Doporučená prahová hodnota: Hodnota 30-denní standardizované mortality nepřekračuje 25 %.

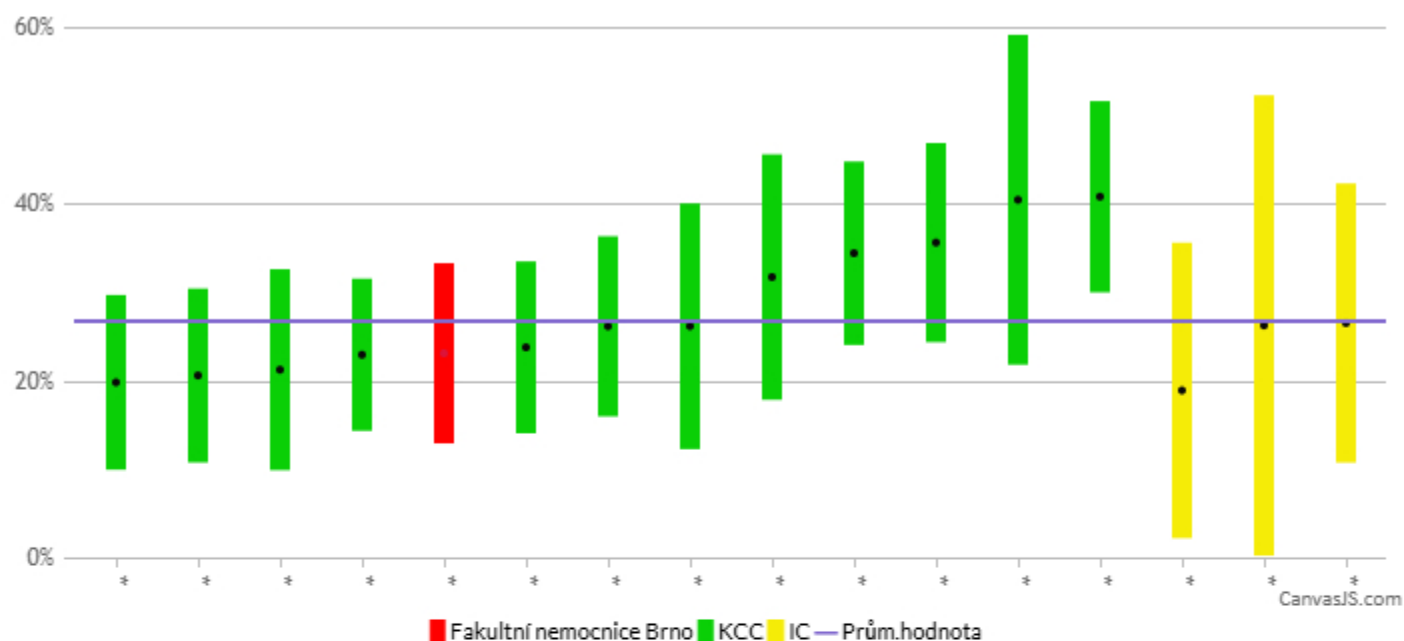
Standardizovaná 5denní mortalita pacientů po MT za rok 2023 s 95% intervaly spolehlivosti



Standardizovaná 30denní mortalita pacientů po MT za rok 2023 s 95% intervaly spolehlivosti



Standardizovaná 90denní mortalita pacientů po MT za rok 2023 s 95% intervaly spolehlivosti



13. Průměrný počet dnů strávených doma z prvních 90 dnů od přijetí po provedené mechanické trombektomii

Výsledný stav pacienta hodnocený podle počtu dnů strávených doma (tj. dnů, kdy pacient nebyl hospitalizován v žádném zařízení lůžkové péče) z prvních 90 dnů od přijetí po provedené mechanické trombektomii. Vykazuje se jako průměrná hodnota všech pacientů daného centra. Sběr dat celoročně. Zdrojem dat je ukazatel kvality vykázané hospitalizační péče vytvářený Kanceláří zdravotního pojištění.

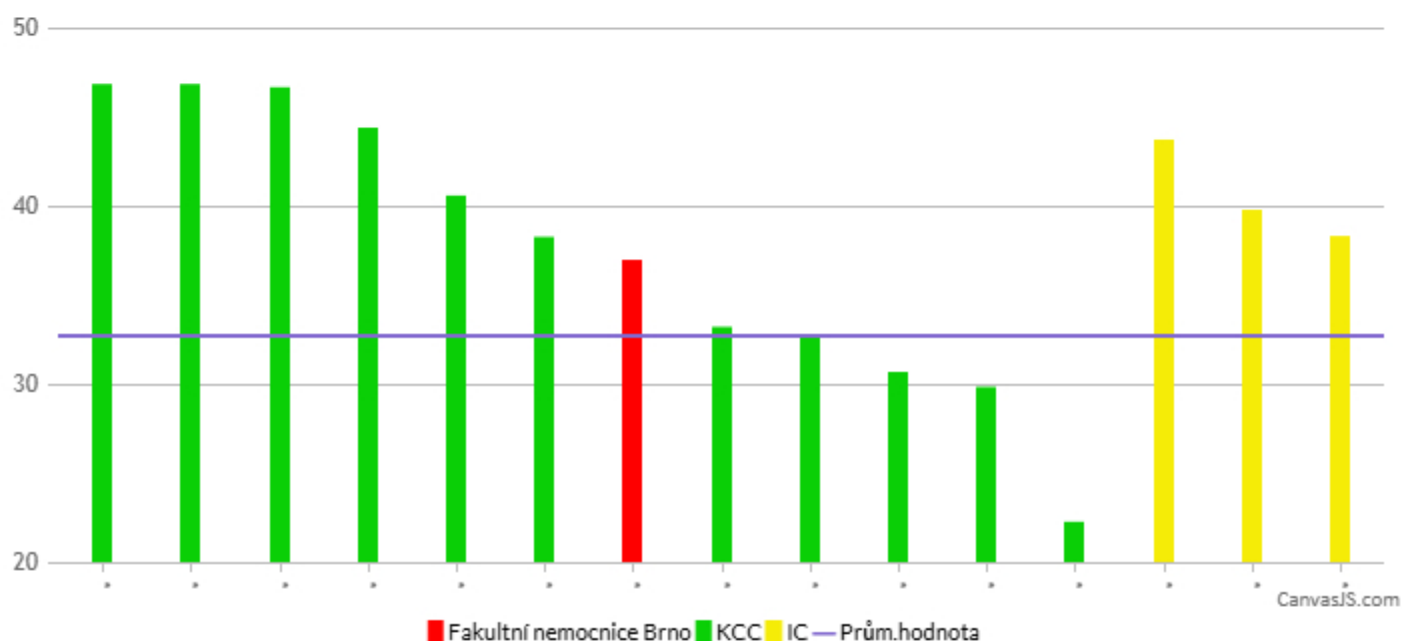
Hodnoty zařízení v roce 2023 / (Referenční hodnota) (Fakultní nemocnice Brno)

Počet dní doma po MT

37.02 / (32.75)

Doporučená prahová hodnota: Není stanovena

Průměrný počet dní doma po provedené MT v roce 2023



14. Medián DIT u pacientů s diagnózou ischemická CMP, kterým byla provedena mechanická rekanalizace mozkových tepen v KCC/IC které provádí rekanalizaci.

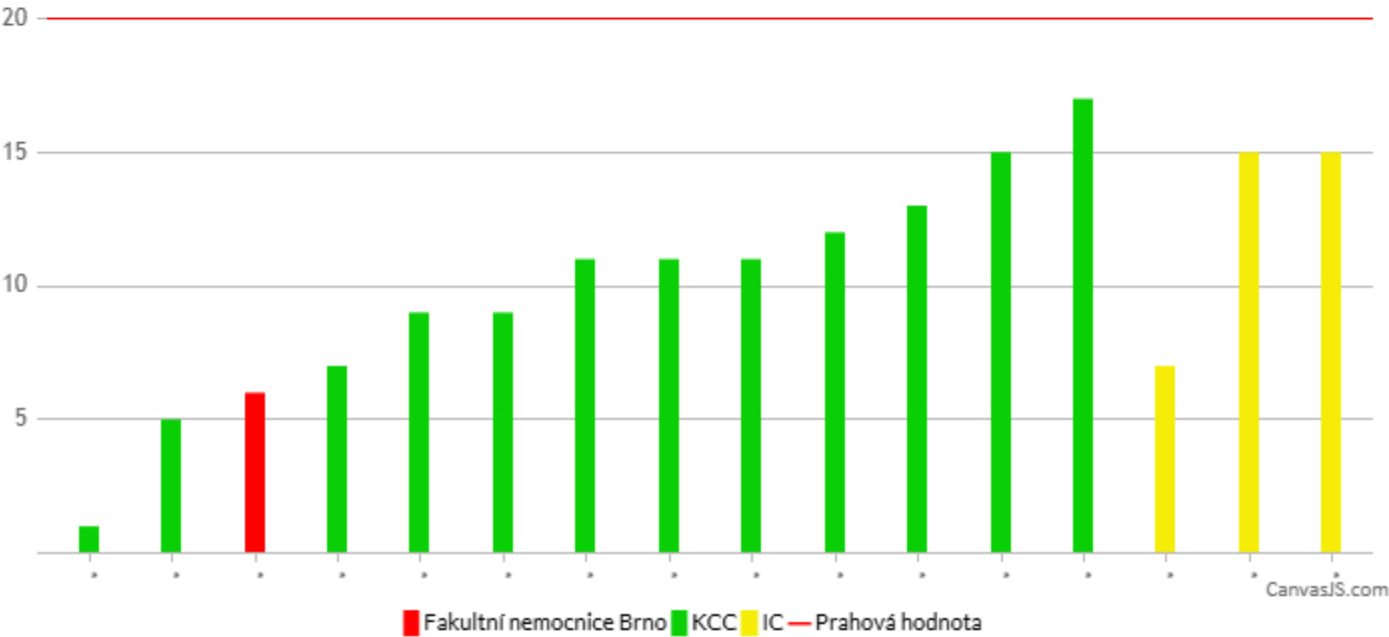
Medián Času DIT (door-to-imaging time), který je počítán od vstupu pacienta do centra do provedení prvního zobrazení mozku (CT nebo MR) u všech pacientů s diagnózou ischemické CMP, kterým byla provedena mechanická rekanalizace mozkových tepen.

Hodnoty zařízení v roce 2023
(Fakultní nemocnice Brno)

Medián času DIT	95% interval spolehlivosti
6	5-8

Doporučená prahová hodnota: Hodnota maximálně 20 minut.

Medián času DIT (door-to-imaging time) za rok 2023



15. Medián času GRT od vpichu do třísla do rekanalizace u pacientů s diagnózou ischemická CMP, kterým byla provedena mechanická rekanalizace mozkových tepen v KCC/IC které provádí rekanalizaci

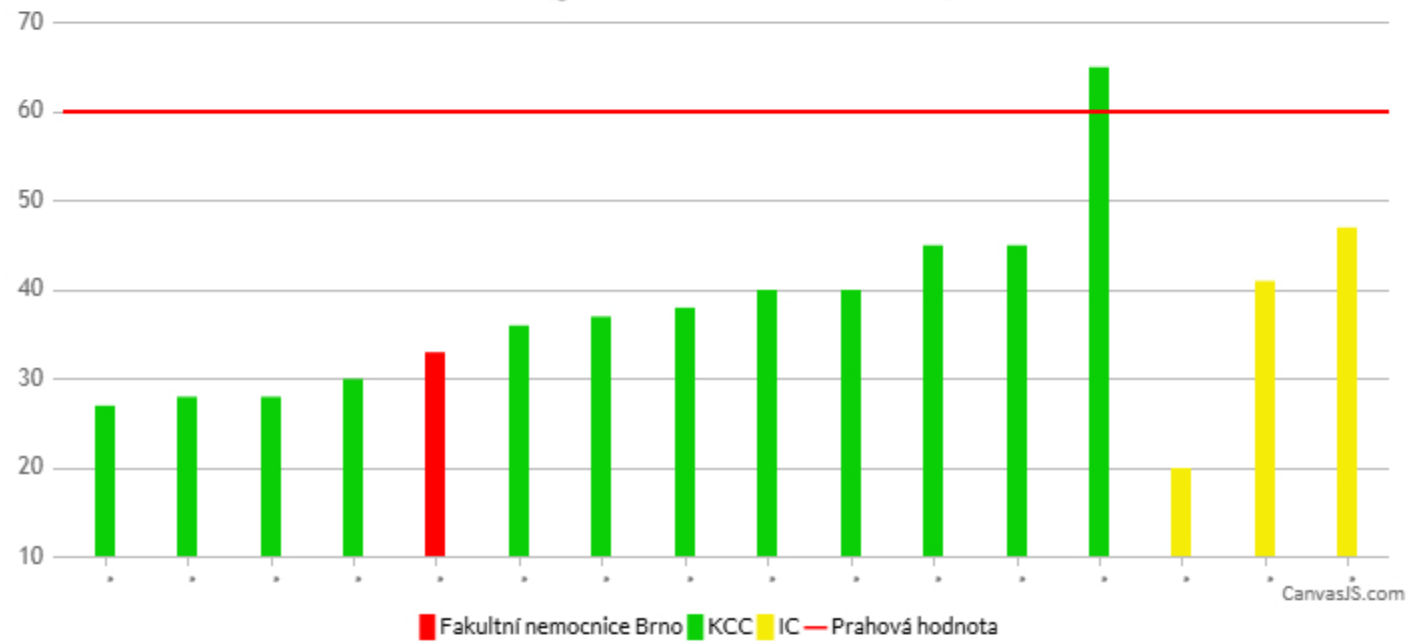
Medián Času GRT (groin-to-recanalization time), který je počítán od vpichu do třísla do času rekanalizace okludované tepny u všech pacientů s diagnózou ischemické CMP, kterým byla provedena mechanická rekanalizace mozkových tepen.

Hodnoty zařízení v roce 2023
(Fakultní nemocnice Brno)

Medián času GRT	95% interval spolehlivosti
33	30-36

Doporučená prahová hodnota: Hodnota maximálně 60 minut.

Medián času DRT (groin-to-recanalization time) za rok 2023



16. Podíl pacientů s úspěšnou rekanalizací (TICI 2b/3) ze všech pacientů, kterým byla provedena mechanická trombektomie

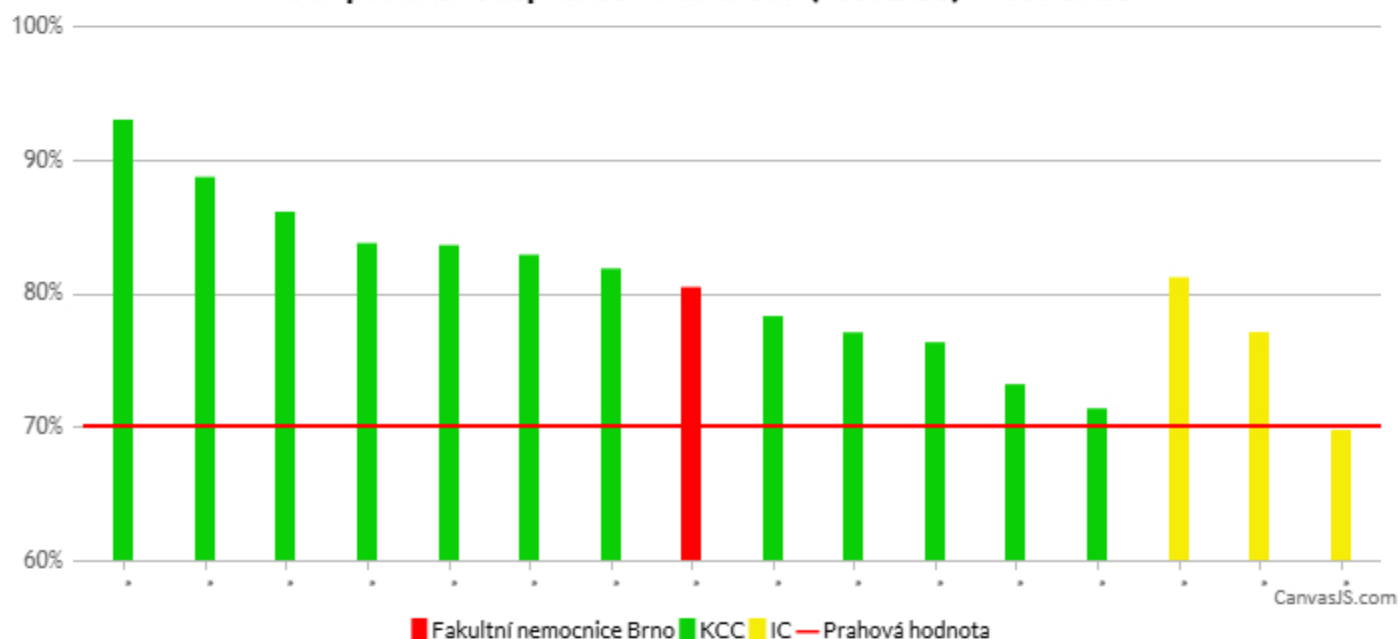
Podíl pacientů s úspěšnou rekanalizací (TICI 2b/3) ze všech pacientů, kterým byla provedena mechanická trombektomie. Indikátor je vykazován jako procentuální podíl pacientů s úspěšnou rekanalizací TICI 2B/3 ze všech trombektomovaných pacientů.

Hodnoty zařízení v roce 2023 (Fakultní nemocnice Brno)

Počet úspěšně rekanalizovaných pacientů	95
Počet rekanalizovaných pacientů	118
Podíl pacientů s úspěšnou rekanalizací	80.51%

Doporučená prahová hodnota: Hodnota minimálně 70 %.

Podíl pacientů s úspěšnou rekanalizací (TICI 2b/3) v roce 2023



17. Podíl případů na lůžku akutní RHB do 10 dnů od propuštění z lůžka akutní péče

Podíl případů na lůžku akutní RHB do 10 dnů (včetně) od propuštění z lůžka akutní péče (akutní hospitalizace s CMP) dle IČZ poskytovatele, který akutní péči poskytl.

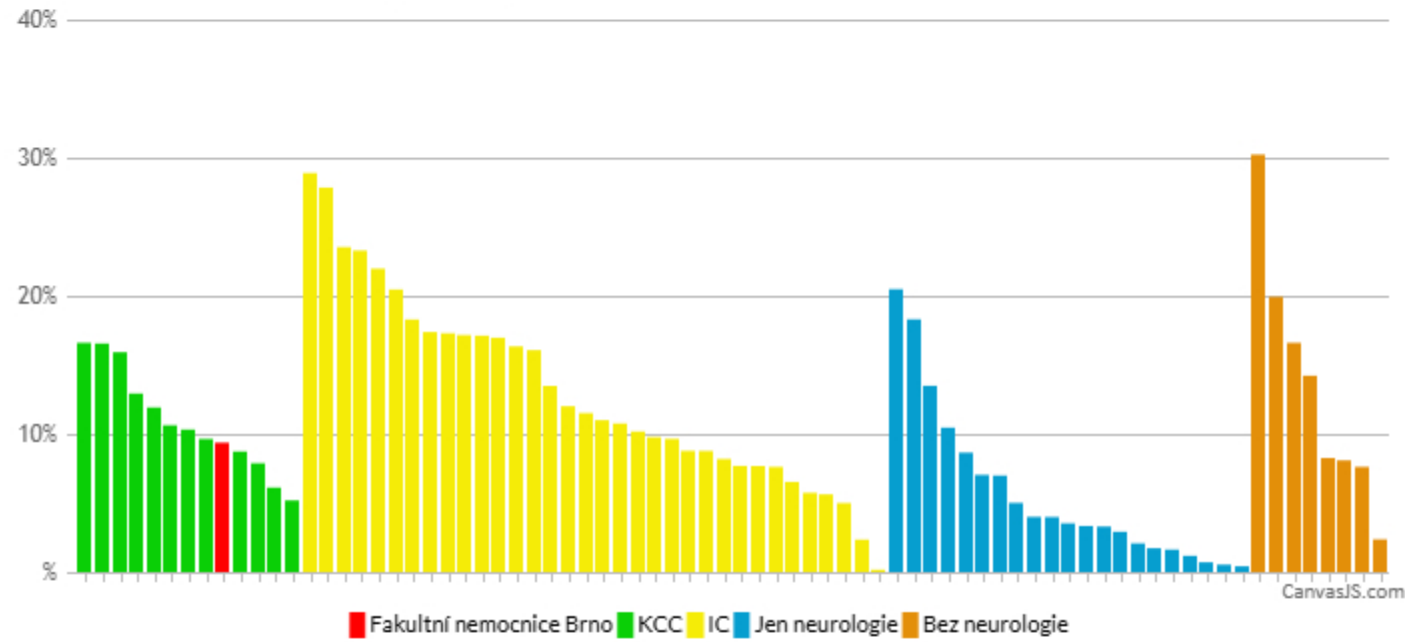
Hodnoty zařízení v roce 2023
(Fakultní nemocnice Brno)

Počet pacientů s CMP*	519
Počet akutních RHB	49
Podíl akutních RHB	9.44 %

* počet pacientů s CMP zohledňuje více typů diagnóz (I60*, I61* a I63*) a vyluky spojené s úmrtími pacientů po CMP

Doporučená prahová hodnota: Není stanovena

Podíl pacientů po CMP na akutním RHB lůžku v roce 2023



18. Podíl pacientů s aplikací botulotoxinu

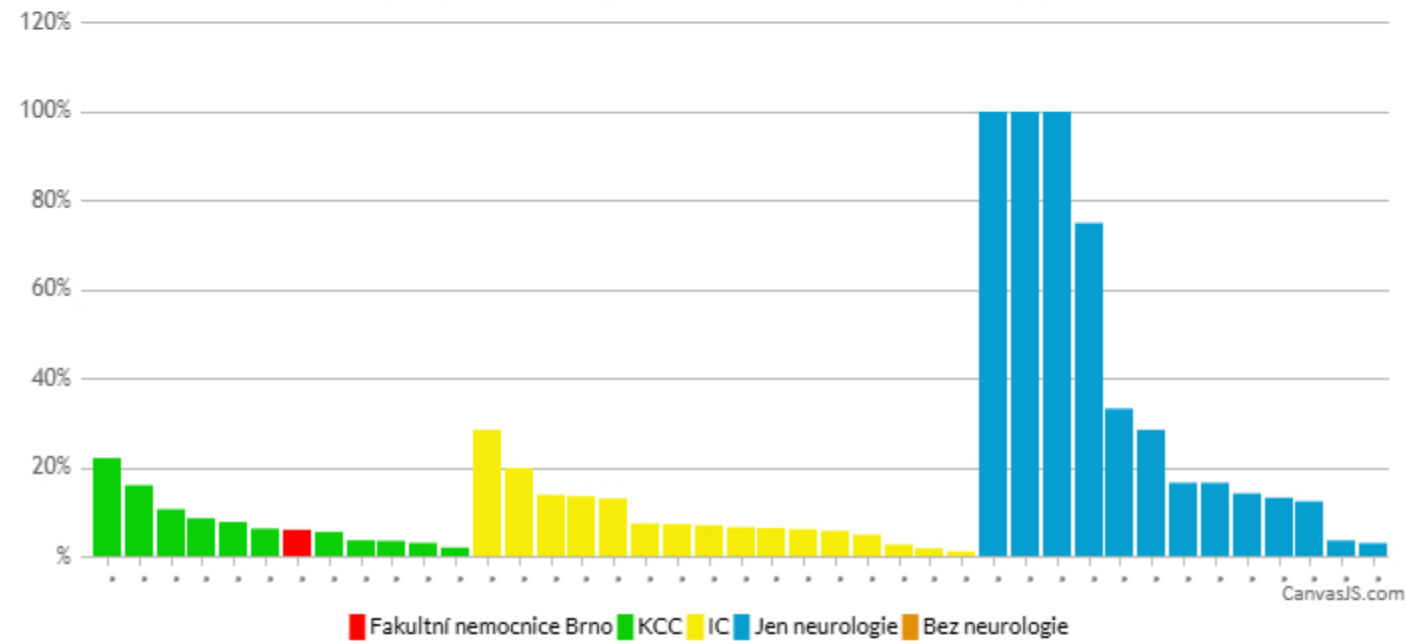
Podíl pacientů s aplikací botulotoxinu v intervalu 1 rok od přijetí na lůžko akutní péče pro CMP dle IČZ poskytovatele, který akutní péči poskytl

Hodnoty zařízení v roce 2023
(Fakultní nemocnice Brno)

Počet akutních RHB	49
Počet případů s BTX	3
Podíl případů s BTX	6.25 %

Doporučená prahová hodnota: Není stanovena

Podíl pacientů s aplikací botulotoxinu v roce 2023



19. Počet a podíl případů na lůžku akutní RHB dle pásma skóre (základního) Barthelové indexu

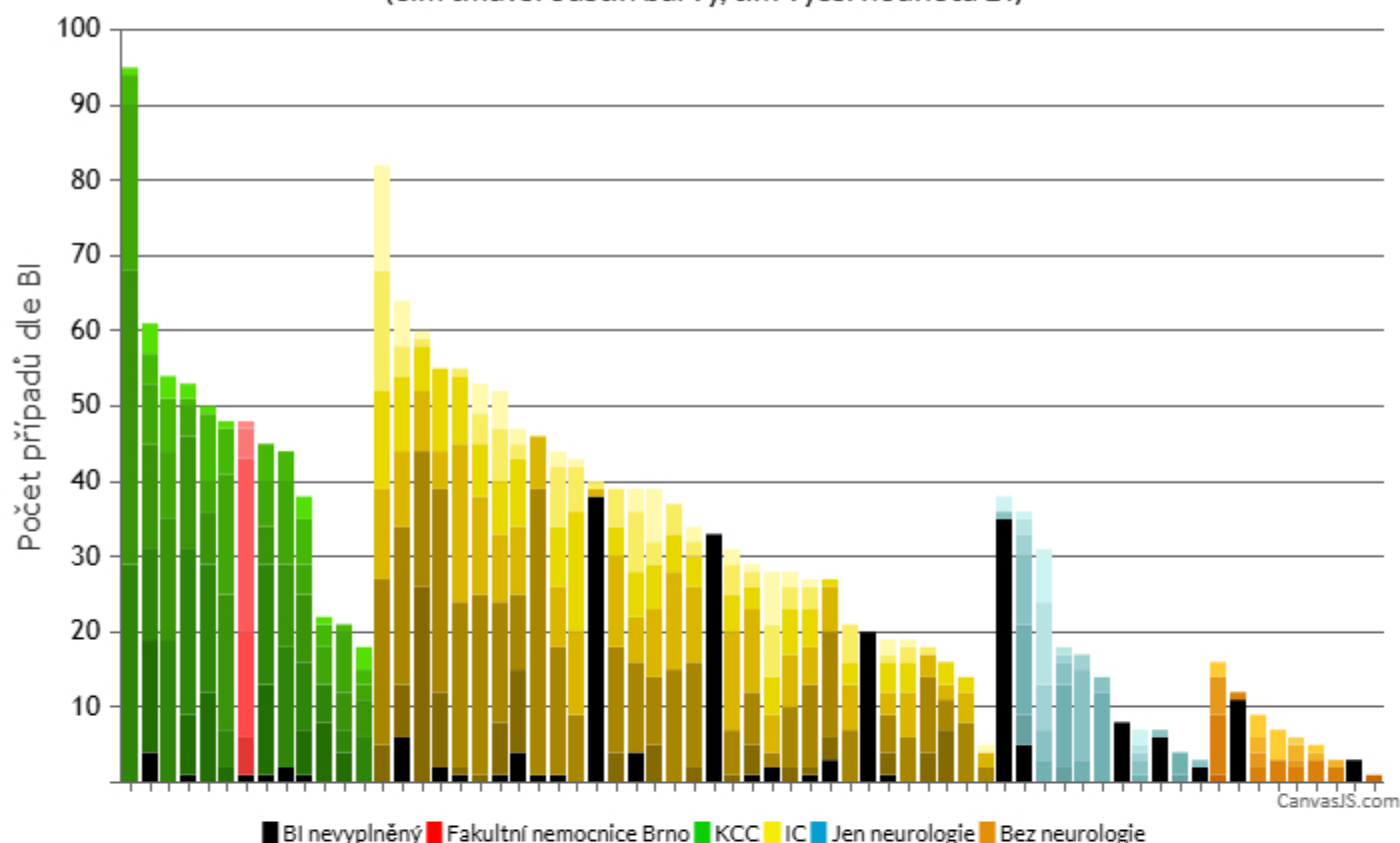
Počet a podíl pacientů na lůžku akutní RHB s vykázaným (základním) Barthelové indexem dle jednotlivých pásem dle IČZ poskytovatele, který akutní RHB poskytl

Hodnoty zařízení v roce 2023 (Fakultní nemocnice Brno)

Vyplněnost základního Barthelové indexu	97.92 % (47/48)
Nevyplněno	2.08 % (1/48)
Skóre základního BI 100	10.64 % (5/47)
Skóre základního BI 80-95	29.79 % (14/47)
Skóre základního BI 60-75	48.94 % (23/47)
Skóre základního BI 40-55	8.51 % (4/47)
Skóre základního BI 20-35	2.13 % (1/47)
Skóre základního BI 0-15	0.00 % (0/47)

Doporučená prahová hodnota: Nemí stanovena

Rozdělení pacientů dle vyplněního skóre základního Barthelové indexu v roce 2023 (Čím tmavší odstín barvy, tím vyšší hodnota BI)



20. Počet a podíl případů na lůžku akutní RHB dle pásma skóre (rozšířeného) Barthelové indexu

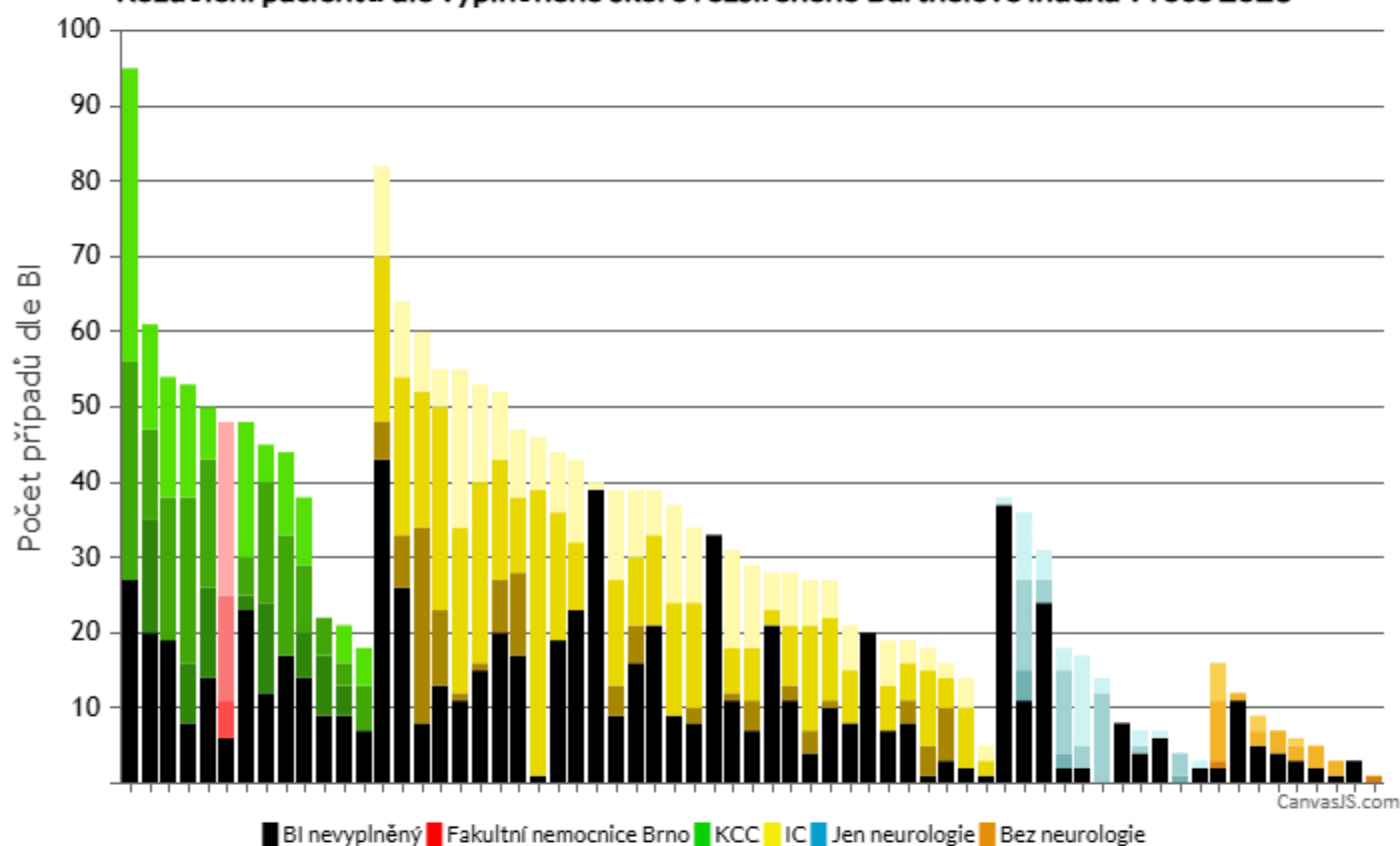
Počet a podíl pacientů na lůžku akutní RHB s vykázaným (rozšířeným) Barthelové indexem dle jednotlivých pásem dle IČZ poskytovatele, který akutní RHB poskytl.

Hodnoty zařízení v roce 2023 (Fakultní nemocnice Brno)

Vyplněnost rozšířeného Barthelové indexu	87.5 % (42/48)
Nevyplněno	12.50 % (6/48)
Skóre rozšířeného BI 70-90	11.90 % (5/42)
Skóre rozšířeného BI 20-65	33.33 % (14/42)
Skóre rozšířeného BI 0-15	54.76 % (23/42)

Doporučená prahová hodnota: Není stanovena

Rozdělení pacientů dle vyplněného skóre rozšířeného Barthelové indexu v roce 2023



21. Průměrný počet dní od propuštění z lůžka akutní péče (akutní hospitalizace pro CMP) do začátku hospitalizace na lůžku akutní RHB.

Tento indikátor lze interpretovat jako prodlevu v čekání na akutní rehabilitaci. Maximální délka intervalu je stanovena na 10 dní. Akutní rehabilitace následující den po dni propuštění z akutní péče má v tomto průměru hodnotu nula, protože se jedná o přímý překlad z lůžka na lůžko.

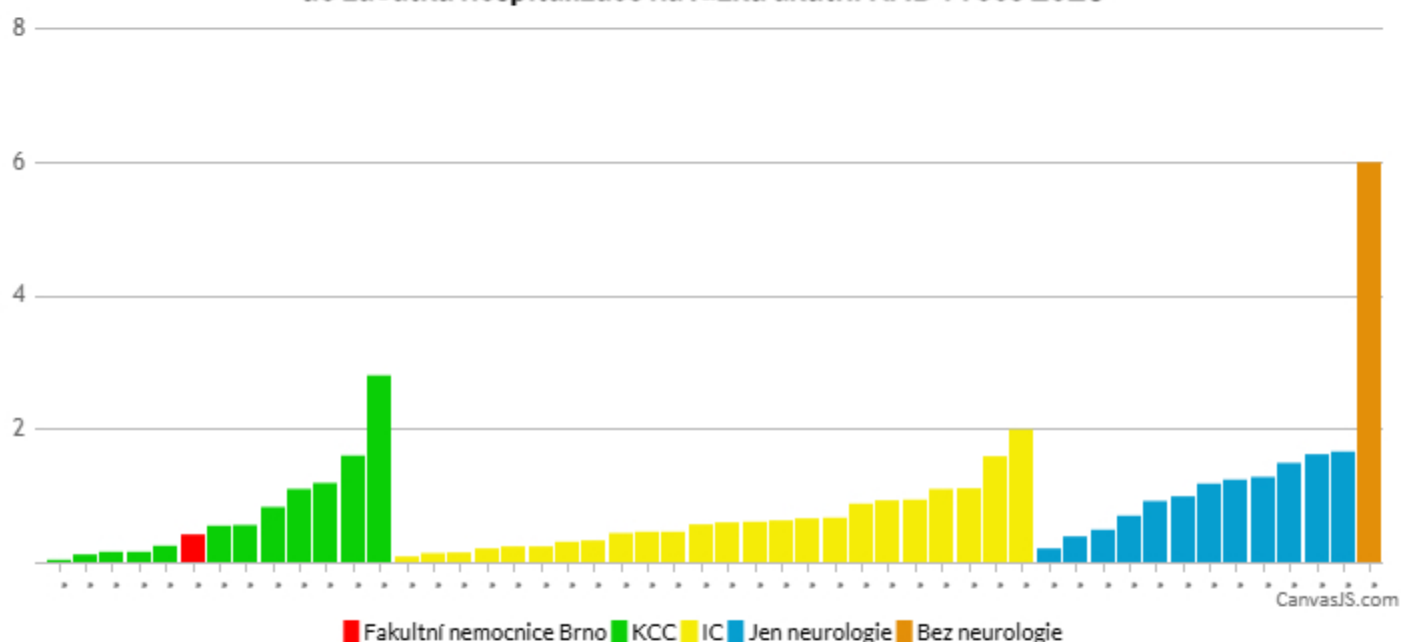
Hodnoty zařízení v roce 2023 (Fakultní nemocnice Brno)

Průměrný počet dní

0.43

Doporučená prahová hodnota: Nemí stanovena

Průměrný počet dní od propuštění z lůžka akutní péče do začátku hospitalizace na lůžku akutní RHB v roce 2023



22. Počet pacientů dle místa rehabilitace

Počet pacientů po CMP propuštěných z lůžka akutní hospitalizační péče rehabilitovaných ve stejném IČZ, v jiném IČZ a přijatých překladem z jiného IČZ.

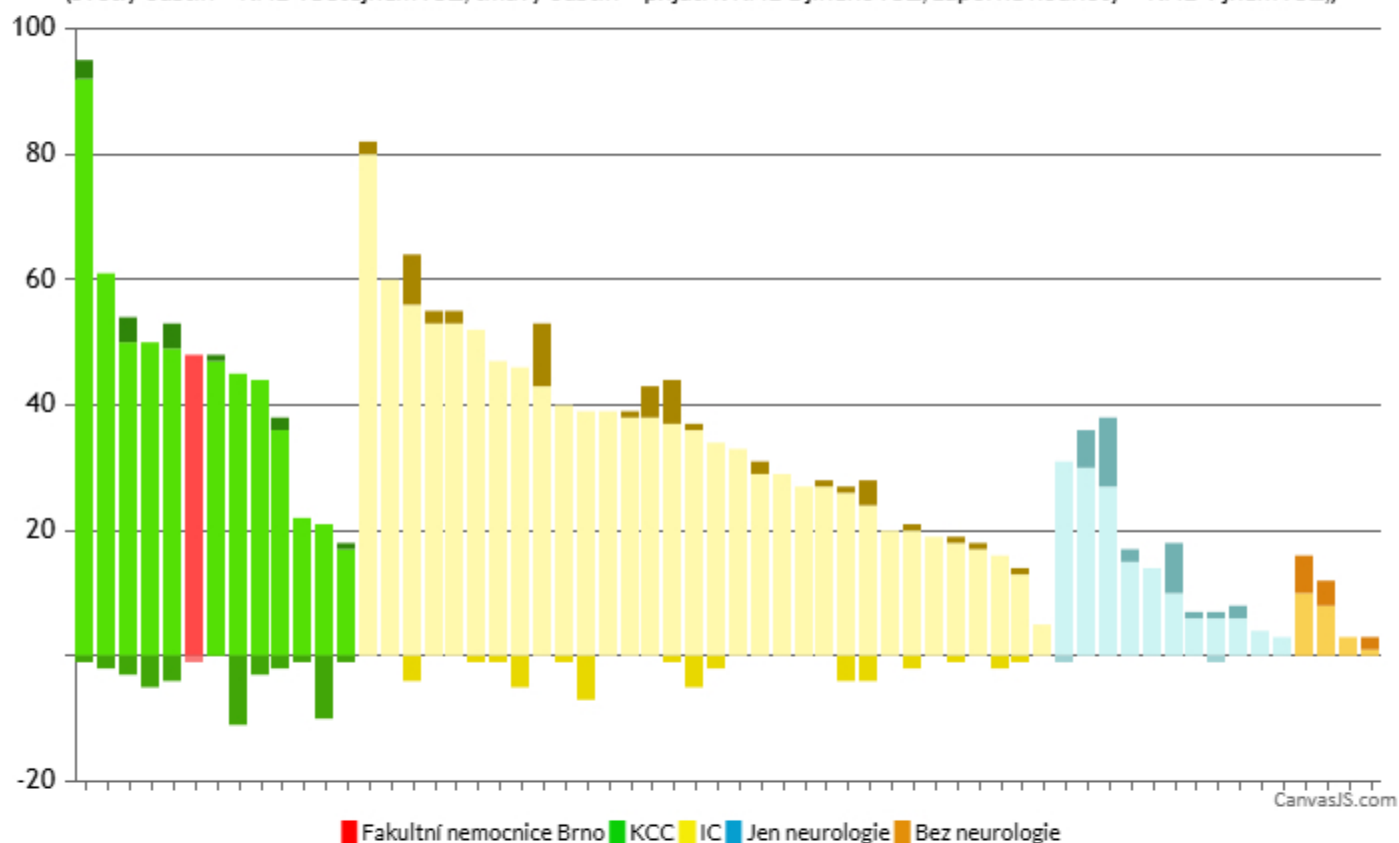
Hodnoty zařízení v roce 2023 (Fakultní nemocnice Brno)

RHB ve stejném IČZ	48
Přijatých z jiného IČZ	0
RHB v jiném IČZ	1

Doporučená prahová hodnota: Nemí stanovena

Počet pacientů dle místa rehabilitace v roce 2023

(světlý odstín = RHB ve stejném IČZ, tmavý odstín = přijatí k RHB z jiného IČZ, záporné hodnoty = RHB v jném IČZ,)



23. Počet pacientů propuštěných z lůžka akutní RHB dle způsobu ukončení hospitalizace a následné ambulantní péče

Ukazatel sleduje cestu pacientů s CMP propuštěných z akutního neurologického lůžka. V případě následné ambulantní péče sleduje ukazatel strukturu této péče v intervalu jednoho roku po propuštění z lůžka akutní RHB, přičemž u jednoho případu pacienta se může vyskytnout více typů této ambulantní péče.

Způsob ukončení akutní RHB po CMP v roce 2023 (Fakultní nemocnice Brno)

Domů	81.25 % (39/48)
ÚSP/DD	0.00 % (0/48)
Překlad v rámci IČZ	8.33 % (4/48)
Překlad do jiného IČZ	8.33 % (4/48)
Překlad neurčeno	0.00 % (0/48)
Léčebna dlouhodobě nemocných (LDN)	0.00 % (0/48)
Dlouhodobá intenzivní ošetrovatelská péče (DIOP)	0.00 % (0/48)
Následná intenzivní péče (NIP)	0.00 % (0/48)
Odborný léčebný ústav pro dospělé (OLÚ)	2.08 % (1/48)
Reverz	0.00 % (0/48)
Smrt	0.00 % (0/48)

Doporučená prahová hodnota: Nemí stanovena

Ambulantní péče po ukončení akutní RHB po CMP v roce 2023 (Fakultní nemocnice Brno)

AMB Rehabilitace (lékař)	100.00 % (48/48)
AMB Fyzioterapeut	100.00 % (48/48)
AMB Logoped	6.25 % (3/48)
AMB Ergoterapeut	81.25 % (39/48)
AMB domácí péče	16.67 % (8/48)

Doporučená prahová hodnota: Nemí stanovena